



PARKSCHOOL HEERDE

**JAARPLAN
2010 - 2011**



Actiepunt:	Evaluëren WMK kaart 5.3. externe contacten, 5.5. inzet van middelen, 5.6. schooladministratie en schoolprocedures, 5.7. schoolleiding en 5.8. integraal personeelsbeleid.
Doel	Vaststellen van het kwaliteitsprofiel van de bovenstaande beleidsterreinen .
Planning	Vanaf oktober 2010 per maand een kwaliteitskaart.
Resultaat	Zicht op kwaliteitsprofiel.
Evaluatie	Borging schooljaar 2011-2012 en evaluatie in 2013-2014.
Betrokkenen / Uitvoerder(s)	Managementteam
Inzet middelen / consequenties	Afhankelijk van evaluatie.

Actiepunt:	Nascholing Dalton
Doel	Verder verdiepen van de Daltonontwikkeling, i.c. coöperatief leren en evaluatie en borging van reeds bereikte doelen, zoals het werken met maatjes, inzet en gebruik kieskast, gebruik stilte werkplekken en het gebruik van het Daltonboek.
Planning	Twee bijeenkomsten onder leiding van Wendy van Beurden van bureau Wenke in het schooljaar 2010-2011.
Resultaat	Verwerving Dalton certificaat voor de school in 2012.
Evaluatie	Eind schooljaar 2010-2011.
Betrokkenen / Uitvoerder(s)	Gehele team.
Inzet middelen / consequenties	De kosten bedragen voor dit schooljaar (2 bijeenkomsten) 1600 euro.

Actiepunt:	Samenwerkend leren.
Doel	Afspraken met de leerlingen maken hoe er wordt samengewerkt, meer werken aan groepsopdrachten en vergroten van de inbreng van de leerling.
Planning	Afspraken maken in september 2010 in teamvergadering.
Resultaat	Verdiepte samenwerking tussen leerlingen. Afspraken worden vastgelegd in het Daltonboek.
Evaluatie	Evaluatief moment eens per drie maanden in de teamvergadering.
Betrokkenen / Uitvoerder(s)	Team en leerlingen.
Inzet middelen / consequenties	Afhankelijk van evaluatie.

Actiepunt:	Taakdifferentiatie.
Doel	Door het differentiëren in taken gaan we de leerlingen, voor zover mogelijk, meer op hun eigen niveau aanspreken.
Planning	Afspraken maken in oktober 2010 in teamvergadering. Afspraken worden vastgelegd in het Daltonboek.
Resultaat	Aangepaste taakinhoud gerelateerd aan de capaciteiten van de leerling.
Evaluatie	Evaluatief moment eens per drie maanden in de teamvergadering.
Betrokkenen / Uitvoerder(s)	Team
Inzet middelen / consequenties	N.v.t.

Actiepunt:	Opstellen verbeterplan naar aanleiding van OTP.
Doel	Tevredenheid ouders verhogen.
Planning	Vanaf september in het schooljaar 2010-2011.
Resultaat	Verbeterplan
Evaluatie	Schooljaar 2011-2012 en 2012-2013.
Betrokkenen / Uitvoerder(s)	Team, mr, ouders.
Inzet middelen / consequenties	Afhankelijk van geformuleerde acties.

Actiepunt:	Het opstellen van een doorgaande ict leerlijn rekenen.
Doel	Een doorgaande ict leerlijn op het gebied van rekenen.
Planning	Schooljaar 2010-2011.
Resultaat	Een doorgaande leerlijn rekenen.
Evaluatie	Schooljaar 2011-2012.
Betrokkenen / Uitvoerder(s)	ICT-er en team.
Inzet middelen / consequenties	Afhankelijk van evaluatie.

Actiepunt:	Scholing gebruik touchscreen
Doel	Kunnen werken met en kunnen gebruiken van een touchscreen in de lessen.
Planning	Eerste kwartaal 2010.
Resultaat	Beheersing gebruik touchscreen.
Evaluatie	Eind schooljaar 2010-2011
Betrokkenen / Uitvoerder(s)	Bovenschoolse ICT-er en team.
Inzet middelen / consequenties	N.v.t.

Actiepunt:	Versterking opbrengstgericht werken.
Doel	Verbeteren van de opbrengsten van het taalonderwijs.
Planning	Schooljaar 2010-2011.
Resultaat	Verbeterde scores.
Evaluatie	Na volgende schooljaar.
Betrokkenen / Uitvoerder(s)	Team.
Inzet middelen / consequenties	Zie voor geformuleerde doelstellingen en middelen het Plan van Aanpak van de Parkschool. Toegevoegd als bijlage.

Actiepunt:	Opstellen schoolplan 2011-2015.
Doel	Schoolplan 2011-2015.
Planning	Schooljaar 2010-2011.
Resultaat	Schoolplan 2011-2015.
Evaluatie	Jaarlijks.
Betrokkenen / Uitvoerder(s)	Managementteam, team en bestuurskantoor stichting Proo.
Inzet middelen / consequenties	N.v.t.

Actiepunt:	Taakbeleid.
Doel	Vastleggen in tijd van de taken op school.
Planning	Eerste kwartaal schooljaar 2010-2011.
Resultaat	Vastgelegd taakbeleid.

Evaluatie	Jaarlijks aan het begin van het schooljaar.
Betrokkenen / Uitvoerder(s)	Managementteam en team.
Inzet middelen / consequenties	N.v.t.

Actiepunt:	Opstellen ict beleidsplan 2011-2015.
Doel	Ict beleidsplan.
Planning	Schooljaar 2010-2011.
Resultaat	Ict beleidsplan.
Evaluatie	Jaarlijks.
Betrokkenen / Uitvoerder(s)	Ict stimulator en team.
Inzet middelen / consequenties	N.v.t.

Actiepunt:	Keuze nieuw rapport groep 1 tot en met 8.
Doel	Nieuw rapport.
Planning	Schooljaar 2010-2011.
Resultaat	Nieuw rapport.
Evaluatie	Mei 2012.
Betrokkenen / Uitvoerder(s)	Team
Inzet middelen / consequenties	N.v.t.

Actiepunt:	Oriëntatie gymnastiek methode.
Doel	Indien noodzakelijk, keuze van een methode. Aanschaf in 2011.
Planning	Schooljaar 2010-2011.
Resultaat	Afhankelijk van oriëntatie.
Evaluatie	Nog niet bekend.
Betrokkenen / Uitvoerder(s)	Team
Inzet middelen / consequenties	Nog niet bekend.

Actiepunt:	Overzicht vernieuwing methoden 2011-2019.
Doel	Overzicht op jaarbasis.
Planning	Schooljaar 2010-2011.
Resultaat	Overzicht.
Evaluatie	N.v.t.
Betrokkenen / Uitvoerder(s)	Managementteam en team.
Inzet middelen / consequenties	Zie uiteindelijk overzicht.

Ernest van Karsen en Quintus Schipper.
Heerde, augustus 2010.

Ondertekening en goedkeuring van het jaarplan 2010-2011 door:

1. Directeur
2. Voorzitter MR
3. Teamgeleding MR
4. Oudergeleding MR
5. Bevoegd gezag.

Handtekening + datum:	Naam:
1.	
2.	
3.	
4.	
5.	

Schoolgegevens:	Openbare basisschool : Parkschool
Brinnummer:	12ZZ
Directie:	Q. Schipper; tel: 0578-697427
Adres hoofdvestiging:	Griftstraat 8 8181 VZ Heerde
Contact school:	E. van Karsen ; locatieleider : tel : 0578-692507 e-mail:info@parkschool-heerde.nl Website: www.parkschool-heerde.nl
Bevoegd gezag:	Stichting prOo primair Openbaar Onderwijs Noord Veluwe
Adres bevoegd gezag:	Eisenhowerlaan 59, 3844 AS Harderwijk
Contactpersoon:	P.W. Uneken, algemeen directeur
Contact bevoegd gezag:	Tel. 0341 466370 E-mail: mail@stichtingproo.nl Website: www.stichtingproo.nl

Bijlage actiepunten versterking opbrengstgericht werken.

Project Versterken opbrengstgericht werken

Plan van aanpak taalonderwijs OBS de Parkschool



Naam van de school:
OBS De Parkschool

Basisonderwijs

Brinnummer:
1222

Adres:
Griftstraat 8

Postcode en woonplaats:
8181VZ Heerde

E-mail:
info@parkschool-heerde.nl

Directeur:
Q. Schipper

Locatieleider en daltoncoördinator:
E. van Karsen

Intern begeleider:
T. Dijkgraaf

Telefoonnummer:
0578-697427

E-mail:
schipper@parkschool-heerde.nl

Naam bestuur + bestuursnummer:
Stichting Proo te Harderwijk.
Nr.: 41345

Inhoud:

1. Reden voor deelname	9
2. Uitgangssituatie	9
3. Doelen, werkwijze en inhoudelijke accenten	10
4. Professionalisering	11
5. Taakverdeling	11
6. Inzet faciliteiten	12
7. Conditie	12
8. Samenwerking	12
9. Wijze van evalueren	13
10. Schoolkenmerken	13
Bijlage 1. Analyse Groep Volgmodel	14

1. Reden voor deelname

In eerste instantie was het themaonderzoek taal van de inspectie van medio 2008 aanleiding om ons als team verder te verdiepen in de taalresultaten van de Parkschool. De school behaalde uitstekende taalresultaten in de jaren voorafgaande aan het themaonderzoek taal door de inspectie van het onderwijs, beter dan op grond van het schoolgewicht mocht worden verwacht. Uit het inspectierapport kwamen een aantal punten naar voren die niet in overeenstemming waren met de resultaten van de school en het was dan ook zaak om de resultaten van de school en de leerlingen te analyseren en te bezien wat de school kon gaan doen om de kwaliteit van het taalonderwijs te behouden, bij te stellen, dan wel te verbeteren. Naast het inspectierapport uit 2008 speelde de invoering van het leerlingvolgsysteem Parnassys in het schooljaar 2009-2010 een belangrijke rol. Binnen Stichting Proo zijn in dat schooljaar alle scholen gestart met het werken met het leerlingvolgsysteem Parnassys. Dit systeem biedt een school de mogelijkheid trendanalyses te maken over meerdere schooljaren en duidelijk in kaart te brengen wat de resultaten per groep op verschillende vakgebieden zijn en aan de hand hiervan op schoolniveau doelen te stellen. Het leerlingvolgsysteem geeft inzicht in de behaalde opbrengsten en kan aanleiding zijn, indien de resultaten niet liggen op het niveau dat voor de leerlingenpopulatie van de Parkschool verwacht mag, om het aanbod bij te stellen of de bestaande doelstellingen te herformuleren.

2. Uitgangssituatie

In het schooljaar 2007-2008, op 3 maart, is De Parkschool bezocht door de inspectie van het onderwijs in verband met een themaonderzoek Nederlandse taal. Tijdens dit bezoek heeft de inspectie de kwaliteit van het taalonderwijs, inclusief lezen, onderzocht aan de hand van een daarvoor opgesteld waarderingsskader. Onderzocht is het leerstofaanbod, de onderwijstijd, het didactisch handelen van leraren, de afstemming op onderwijsbehoeften van leerlingen, de actieve rol van leerlingen, de begeleiding, de resultaten van leerlingen en de kwaliteitszorg.

Uit het onderzoek kwam, naast vele positieve items, het volgende naar voren:

-het aanbod:

De taal- en leesmethoden voldoen aan de kerndoelen. Van realisering van het aanbod op de domeinen begrijpend lezen, stellen, voortgezet technisch lezen en leesplezier is in onvoldoende mate sprake.

-de onderwijstijd:

De beschikbare tijd wordt efficiënt gebruikt, maar er is geen overzicht waarin de school haar onderwijstijd voor taal expliciteert. Er zijn geen afspraken vastgelegd over de besteding van de tijd aan de verschillende taalonderdelen.

-didactisch handelen en betrokkenheid van leerlingen:

Een aantal indicatoren van het didactisch handelen zijn niet als voldoende bestempeld. Niet waargenomen heeft de inspectie een duidelijke uitleg, waarin de lesdoelen of het lesverloop van te voren worden weergegeven, het regelmatig terugkoppelen van onderdelen van de leerstof en de talige interactie tussen leerlingen onderling.

-afstemming in de taallessen:

Eenduidige overzichten voor spreken en luisteren, begrijpend lezen, stellen en woordenschat ontbreken. Er zijn geen gezamenlijke afspraken over de wijze waarop de registratie van de vorderingen wordt bijgehouden en de analyses van de vorderingen om vast te stellen welke aanpassingen in het onderwijsleerproces nodig zijn, met name bij begrijpend – en technisch lezen. Differentiatie, werkvormen gebaseerd op een instructie en onderwijs in strategieën, worden onvoldoende aangetroffen.

-zorg en begeleiding:

De school analyseert de gegevens op kwantitatieve gronden. Een kwalitatieve analyse, waarbij duidelijk wordt op welke deelvaardigheden een leerling minder of onvoldoende presteert, wordt in onvoldoende mate uitgevoerd.

-kwaliteitszorg:

De school evalueert jaarlijks de kwaliteit van de taalresultaten, maar van een trendanalyse, bijvoorbeeld op verschillen in resultaten tussen de verschillende domeinen, is in onvoldoende mate sprake. Planmatigheid in het verbeteren van het taalonderwijs is onvoldoende waargenomen.

3. Doelen, inhoudelijke accenten en werkwijze

Het themaonderzoek Nederlandse taal op de Parkschool heeft uiteraard tot een aantal verbeterpunten geleid:

Naar aanleiding van de rapportage van dit onderzoek heeft het team interventies gedaan om het aanbod van het taalonderwijs te versterken:

- Er is een abonnement op de internetmethode "Nieuwsbegrip" aangeschaft. Deze methode wordt in het schooljaar 2009-2010 uitgetoetst en ingevoerd.
- Er is een doorgaande leerlijn technisch lezen gerealiseerd door de aanschaf en invoering van de methode voortgezet technisch lezen "Lekker lezen" voor groep 4 t/m 8.

Het team streeft er naar om tijdens het schooljaar 2009-2010 een intentioneel taalaanbod te realiseren door:

- aandacht te besteden aan de kinderboekenweek in alle groepen.
- het organiseren van schrijversbezoek voor de bovenbouw.
- het inrichten van een leeshoek in de gemeenschapsruimte.
- aankleden van de school met posters gericht op taal.
- vaststellen en starten met de uitvoering van het cultureel beleidsplan.

Nog te realiseren actiepunten:

- vastleggen van de in te zetten onderwijstijd t.b.v. de verschillende vakgebieden (realiseren 2009-2010).
- invoeren van een eenduidige registratie m.b.t. spreken, luisteren, begrijpend lezen, stellen en woordenschat, door de inzet van Parnassys. (realiseren 2010-2011).
- maken van trendanalyses van de opbrengsten verschillende onderdelen van het taalonderwijs m.b.v. Parnassys (realiseren 2010-2011).
- in de klassenmap zichtbaar maken welke leerlingen op welke tijdstip extra ondersteuning krijgen aangeboden, zowel buiten de groep als in de groep aan de instructietafel (realiseren 2009-2010).
- herhalingsmodule effectieve instructie ter versterking van het didactisch handelen.

Deze module is onderdeel van de tweejarige daltoncursus die door het team wordt gevolgd (realiseren 2009-2010).

- afspraken maken op het gebied van stellen (realiseren 2010-2011).
- Opstellen van een doorgaande leerlijn begrijpend lezen (realiseren 2010-2011).

Vanaf begin schooljaar 2009-2010 is het leerlingvolgsysteem Parnassys beschikbaar voor de scholen. In Parnassys zijn de gegevens over de schooljaren 2007-2008, 2008-2009 en 2009-2010 ingevoerd en dit biedt de school de gelegenheid om inzichtelijke trendanalyses te maken per groep op verschillende onderdelen. Deze analyses zijn voor de school de basis om de resultaten en de ontwikkelingen in het team te bespreken en aan de hand van de gegevens doelstellingen te formuleren omtrent te verwerklijken opbrengsten.

In bijlage één, Analyse Groep Volgmodel, zijn de percentages vanaf groep 4 over de laatste drie leerjaren op Cito A, B, C en D/E niveau terug te vinden betreffende technisch lezen, spelling en begrijpend lezen.

Voor zowel technisch lezen, spelling als begrijpend lezen streven we naar betere en evenwichtigere resultaten dan er in de laatste drie schooljaren zijn behaald.

Analyse van bijlage 1 laat zien dat de opbrengsten van jaar tot jaar verschillen, wat een normaal verschijnsel is, maar de verschillen zijn dusdanig dat de invoering van een methode voor voortgezet technisch lezen, begrijpend lezen en het opstarten van het tutor lezen in het schooljaar 2009-2010 gerechtvaardigd is geweest en dat dit hopelijk zal leiden tot betere en evenwichtige opbrengsten in komende schooljaren.

Analyse van het groep volg model uit bijlage 1 laat zien dat groep 4 voor technisch lezen, spelling en begrijpend lezen boven het landelijk gemiddelde scoort.

Groep 5 scoort onder het landelijk gemiddelde voor technisch lezen en spelling. Begrijpend lezen zit in de lift door het toepassen van de methode Nieuwsbegrip. Bij het technisch lezen zien we een afname van het percentage A scores van 64% naar 13% en een toename van de D/E scores van 0% tot 26%. Spelling laat in deze groep eenzelfde beeld zien: het A niveau loopt terug van 36% naar 11%, terwijl het D/E niveau loopt van 36% naar 44%. Het begrijpend lezen laat een toename van het A niveau zien van 8% naar 30%, maar ook een toename van het percentage op D/E niveau van 9% naar 20%.

Groep 6 scoort bij het technisch lezen en spelling boven het landelijk gemiddelde. Het percentage A scores is toegenomen en het percentage D/E scores is stabiel of afgenomen. Het begrijpend lezen laat een terugval zien: het A niveau is gezakt van 30 naar 10%, het B niveau is van 30 naar 10 % gegaan, het C niveau is gestegen van 20 naar 30% en het D/E niveau is gestegen van 20 naar 50%.

Groep 7 wordt bij deze analyse buiten beschouwing gelaten.

Groep 8 scoort voor technisch lezen en spelling rond of boven het landelijk gemiddelde. Begrijpend lezen scoort onder het landelijk gemiddelde. Het technisch lezen heeft zich op A niveau ontwikkeld van 27% naar 42% en op D/E niveau van 27% naar 17%. Spelling is op niveau met een score van 23% op A niveau en 14% op D/E niveau. Het begrijpend lezen is zorgwekkend met een percentage van 8% op A niveau en 42% op D/E niveau in 2010.

Uitgaande van bijlage 1 en na bespreking in het team wordt voor de komende schooljaren de volgende doelstelling geformuleerd:

De school streeft naar het realiseren van de volgende percentages op A en D/E niveau aan het eind van het schooljaar 2010-2011 door het toepassen van de nieuwe methoden in alle groepen:

-Technisch lezen: minimaal 30 % op A niveau en maximaal 15% op D/E niveau.

-Spelling: minimaal 25% op A niveau en maximaal 20% op D/E niveau.

-Begrijpend lezen: minimaal 25% op A niveau en maximaal 15% op D/E niveau.

De tussentijdse toetsen van januari/februari 2011 en van eind schooljaar 2010-2011 zullen als evaluatiemomenten dienen.

4. Professionalisering

Het daltonontwikkelingstraject van de Parkschool is begeleid door bureau Wenke. Alle teamleden hebben in april 2010 hun daltoncertificaat behaald. De cursus werd door Wendy van Buerden van bureau Wenke verzorgd en ook zal zij in het schooljaar 2010-2011 het proces begeleiden dat moet leiden tot certificering door de Nederlands Dalton Vereniging in het schooljaar 2011-2012.

De scholing voor Parnassys werd stichtingsbreed verzorgd door Driestar.

De IJsselgroep begeleidt de Handelings Gerichtte Proces Diagnostiek (HGPD) waarbij regelmatig leerlingen en groepsprocessen met leerkrachten en intern begeleider worden besproken.

Vanaf het schooljaar 2010-2011 wordt de begeleiding van de school uitgevoerd door het expertisecentrum van stichting proo.

5. Taakverdeling en interne samenwerking

De directie, waarbij de directeur eindverantwoordelijk is voor het totale proces op school en de locatielider die namens de directeur handelt, gemandateerd conform het

managementstatuut, zorgt voor het creëren van teamgeest, stimuleert en begeleidt het team om gericht te werken aan het optimaliseren van opbrengsten, zorgt er voor dat leerkrachten over voldoende competenties beschikken voor opbrengstgericht werken door deskundigheidsbevordering en functioneringsgesprekken, meet en analyseert leerlingenresultaten op een systematische wijze, geeft duidelijke doelen aan en stelt deze zo nodig bij en is verantwoordelijk voor de borging van de verbeteringen in de school.

De intern begeleider heeft een leidende rol als het gaat om het interpreteren en analyseren van resultaten op leerling- en groepsniveau, gebruikt de resultaten om de kwaliteit van de school in beeld te brengen, te analyseren en te verbeteren of te borgen en heeft een coachende taak richting de leerkrachten.

De leerkrachten zijn verantwoordelijk voor de kwaliteit van het onderwijs, het gebeurt toch dagelijks in de klas, gebruiken de resultaten om de ontwikkelingen van de individuele leerlingen te volgen en ondernemen actie als leerlingen uitvallen, dan wel meer aankunnen, houden rekening met verschillen tussen leerlingen, dat wil zeggen dat ze differentiëren naar instructie en tijd, zorgen voor effectief klassenmanagement en effectieve instructie en investeren voldoende tijd in het aanleren van de basisvaardigheden.

6. Inzet faciliteiten

De school heeft in het schooljaar 2008-2009 een methode voor voortgezet technisch lezen aangeschaft (2500 euro) en is gaan deelnemen aan de internetmethode Nieuwsbegrip om de resultaten van het begrijpend lezen te verbeteren.

In het schooljaar 2009-2010 heeft de scholing van het team van de Parkschool betreffende Parnassys een uitgave gevegd van ruim 1200 euro, naast de licentiekosten van 400 euro. In het schooljaar 2010-2011 is de parkschool voornemens bureau Wenke in te schakelen voor continuering en borging van het daltonproces. Met name zal aandacht worden besteed aan effectieve instructie om het didactisch handelen van het team te versterken. Deze nascholing / begeleiding zal de school ongeveer 1500 euro gaan kosten. Naast de nascholing is geconstateerd naar aanleiding van de cito eindtoetsen van 2009 en 2010, dat er op het gebied van studievaardigheden verbeteringen kunnen worden gerealiseerd als hier gericht aandacht aan zal worden besteed. In het schooljaar 2010-2011 zal dit een aandachtspunt vormen.

7. Conditie

De Parkschool is voornemens de opbrengsten (tussen- en eindresultaten) die in de afgelopen drie leerjaren werden behaald op het terrein van taalonderwijs te verbeteren. Het team is doordrongen van het feit dat door effectievere instructie en een actievere leerhouding van leerlingen dit mogelijk is.

In de praktijk betekent dit dat het daltonproces op school verder vorm dient te worden gegeven, dat er continue sturing en bewaking van directeur, locatieleider en intern begeleider van het onderwijsleerproces zal plaatsvinden en dat dit regelmatig besproken zal worden met het gehele team, dat de professionele ontwikkeling van leerkrachten zal worden gestimuleerd, dat leerkrachten worden ondersteund bij het effectief lesgeven en leren en dat er wordt gereflecteerd op de leerinhouden en het lesgeven en leren in de groepen.

8. Samenwerking

Er is een werkgroep gevormd van drie gelijkgezinde scholen.

Dit zijn de Jan Ligthartschool en de Parkschool in Heerde en het Tweelui in Nunspeet.

Het bestuur van de scholen wordt gevormd door stichting Proo.

Het zijn alle drie Daltonscholen in oprichting en we leggen met het ontwikkelen van opbrengstgericht werken het zwaartepunt op het taalonderwijs.

Bij het inpassen van opbrengstgericht werken in het Daltononderwijs, willen we nauw samenwerken met elkaar. Scholing en begeleiding kunnen op deze manier gezamenlijk worden ingekocht. Dit werkt kostenbesparend en we kunnen tijdens het proces van elkaars ervaringen leren.

Wanneer de opbrengsten van het project positief zijn, kan de opgedane kennis worden gedeeld met de overige scholen van de stichting.

De Parkschool valt onder het samenwerkingsverband Noord-Veluwe (WSNS). Binnen dit verband is er een netwerk van intern begeleiders en zijn er afspraken gemaakt over:

- Invoering HGPD en 1-zorgroute
- Dyslexieprotocol
- Tweede leerweg
- Invoering Digitaal Protocol Hoogbegaafdheid
- HGW, in te voeren in schoolplanperiode 2011-2015

9. Wijze van evalueren

Stichting Proo werkt al enige jaren met collegiale visitatie (opgezet met behulp van het APS) en de Parkschool is in dit kader bezocht in 2009. Onderwerp van visitatie was toen het zelfstandig werken op school. In 2010-2011 wordt een nieuwe cyclus voor visitatie ingezet.

Dit zal enerzijds op stichtingsniveau plaatsvinden en anderzijds zal worden geparticipeerd in een visitatietraject dat gebaseerd is op de door het NSA ontwikkelde aanpak.

Daarnaast zullen directie en team jaarlijks de trendanalyses op het gebied van taal en rekenen evalueren en zo nodig bijstellen. De bespreking van de analyses zullen worden opgenomen in de jaarlijkse schoolplanning.

Verder werkte de Parkschool in het kader van kwaliteitszorg met de kwaliteitskaarten (WMK) van Cees Bos. Of dit voor de komende schoolplanperiode (2011-2015) ook het geval zal zijn is nog niet geheel duidelijk. Een beslissing betreffende het in beeld brengen van de toekomstige kwaliteitszorg moet nog worden genomen.

10. Schoolkenmerken

De Parkschool in Heerde is een basisschool met een leerlingaantal van 84 op 01-10-2009.

De school is bezig met de ontwikkeling tot daltonschool, een proces dat is gestart aan het begin van het schooljaar 2008-2009. In 2010 zal het team de daltoncursus afronden en de school hoopt in 2011-2012 de officiële daltoncertificering te verwerven. In het schooljaar 2009-2010 had de school 13 leerlingen behorende tot de achterstandscategorie 0,3 en 5 leerlingen behorende tot de categorie 1,2.

Bijlage 1.

Analyse Groep volgmodel

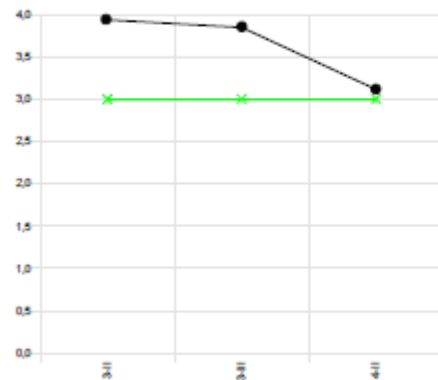
Groep 4 (schooljaar 2008-2010)

Niveaugrafieken groep 4

Leerjaar: 4

Periode: 2008 / 2009 tot 2009 / 2010

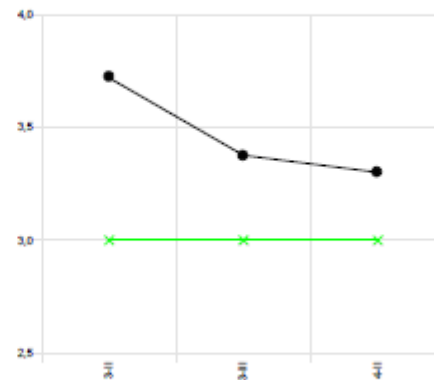
TECHNISCH LEZEN



Leerj.	Niv.	n
3	3,0	13
4	3,1	14

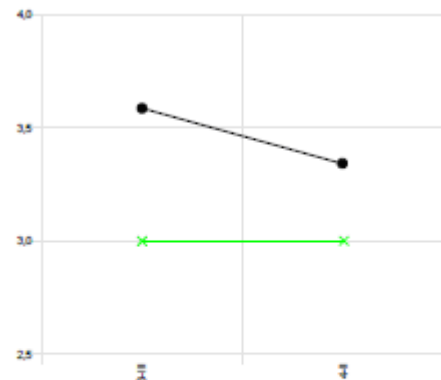
0,00

SPELLING



Leerj.	Niv.	n
3	3,0	13
4	3,3	13

BEGRIJPEND LEZEN



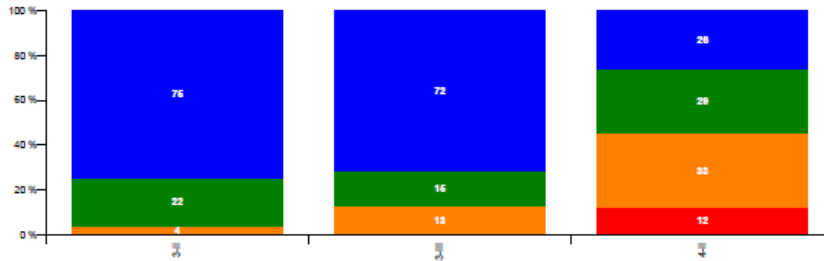
Leerj.	Niv.	n
3	3,0	12
4	3,3	13

- > Landelijk gemiddelde
- > Gemiddelde niveaawaarde (bij minimaal 5 scores)

Groep 4:

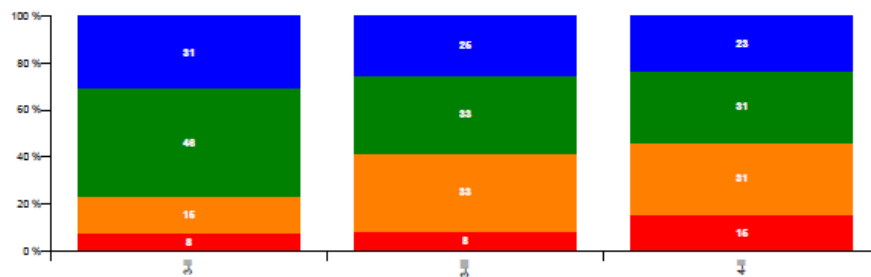
Technisch lezen

Ontwikkeling niveaupercentages A, B, C en D/E per leerjaar en trimester



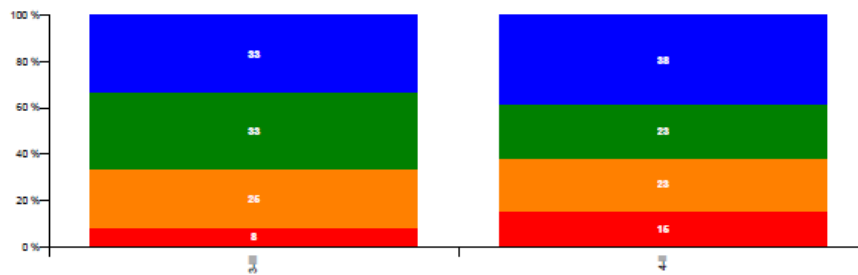
Spelling

Ontwikkeling niveaupercentages A, B, C en D/E per leerjaar en trimester



Begrijpend lezen

Ontwikkeling niveaupercentages A, B, C en D/E per leerjaar en trimester



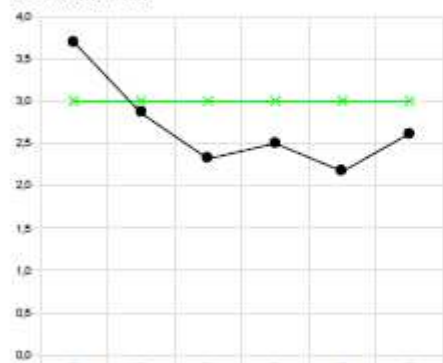
Groep 5

Niveaugrafieken groep 5

Leerjaar: 5

Periode: 2007 / 2008 tot 2009 / 2010

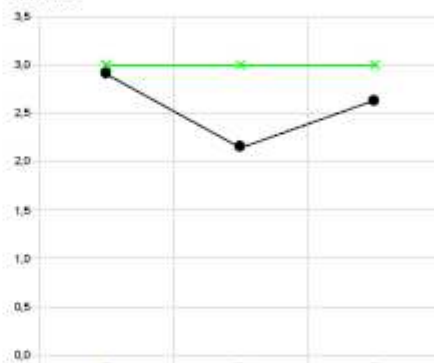
TECHNISCH LEZEN



Leerj.	Niv.	nr
3	3.0	11
4	2.5	11
5	2.8	8

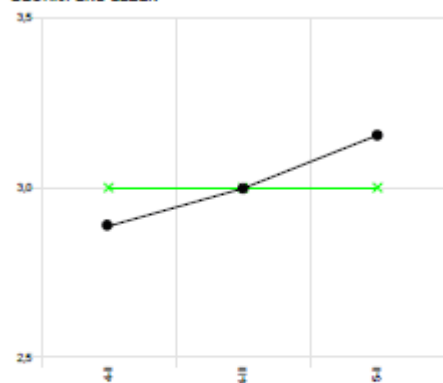
0,00

SPELLING



Leerj.	Niv.	nr
4	2.4	11
5	2.8	9

BEGRIJPEND LEZEN



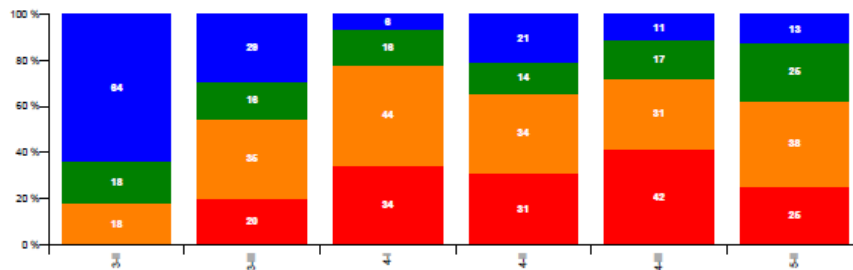
Leerj.	Niv.	nr
4	2.9	11
5	3.2	10

- > Landelijk gemiddelde
- > Gemiddelde niveauscore (bij minimaal 5 scores)

Groep 5:

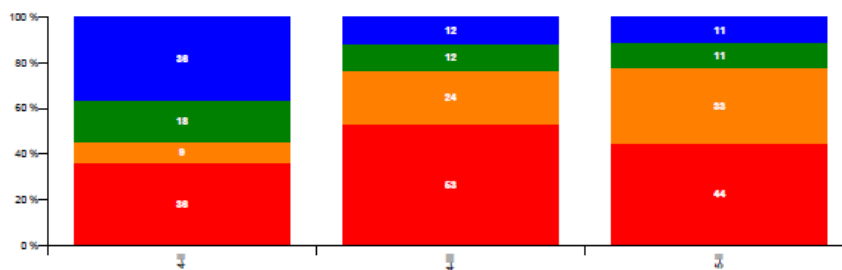
Technisch lezen

Ontwikkeling niveaupercenages A, B, C en D/E per leerjaar en trimester



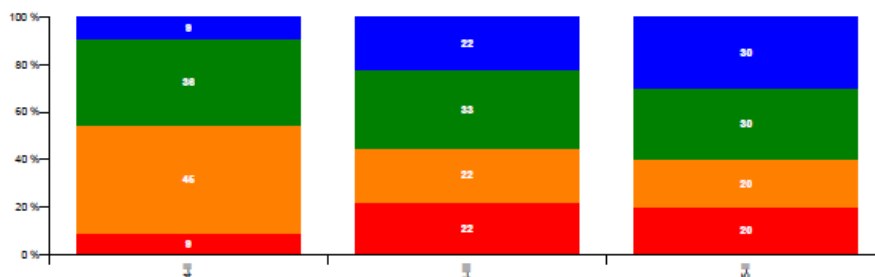
Spelling

Ontwikkeling niveaupercenages A, B, C en D/E per leerjaar en trimester



Begrijpend lezen

Ontwikkeling niveaupercenages A, B, C en D/E per leerjaar en trimester



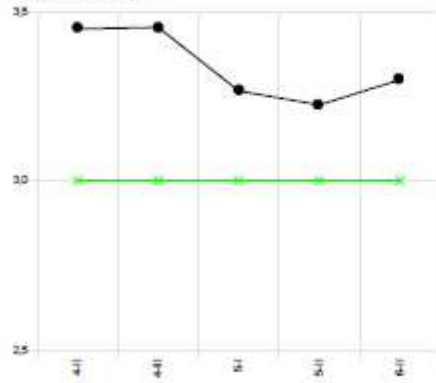
Groep 6

Niveaugrafieken groep 6

Leerjaar: 6

Periode: 2007 / 2008 tot 2009 / 2010

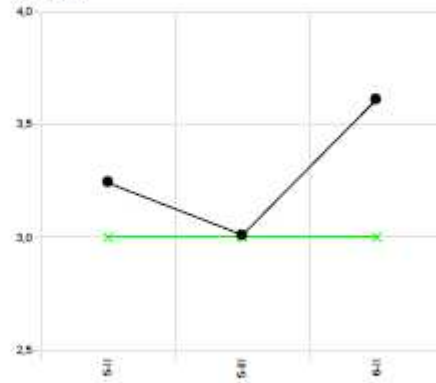
TECHNISCH LEZEN



Leerj.	Niv.	n
4	3,4	10
5	3,2	10
6	3,3	10

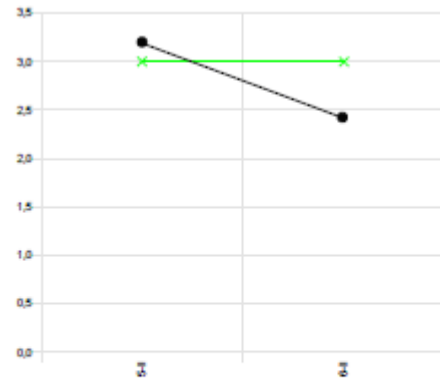
0,00

SPELLING



Leerj.	Niv.	n
5	3,2	10
6	3,6	10

BEGRIJPEND LEZEN



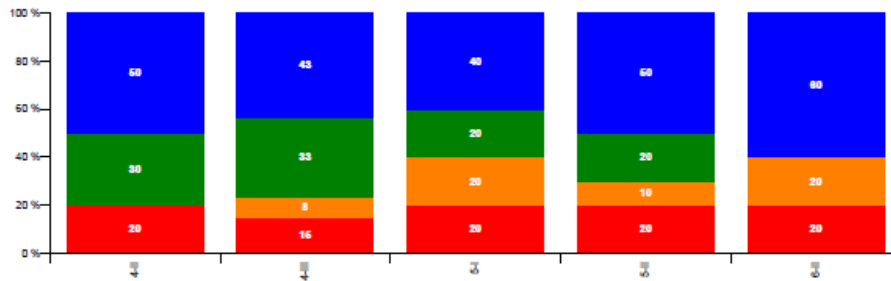
Leerj.	Niv.	n
5	3,2	10
6	2,4	10

- <- Landelijk gemiddelde
- > Gemiddelde niveaawaarde (bij minimaal 5 scores)

Groep 6:

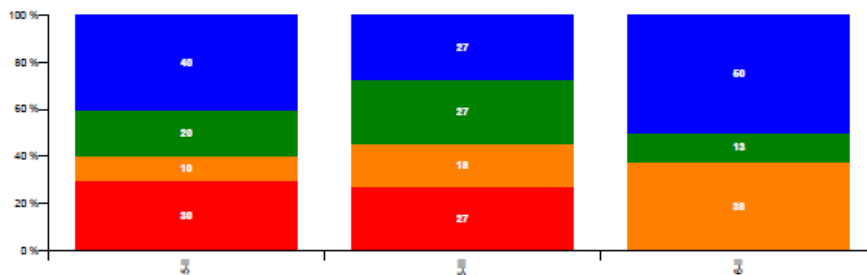
Technisch lezen

Ontwikkeling niveaupercentages A, B, C en D/E per leerjaar en trimester



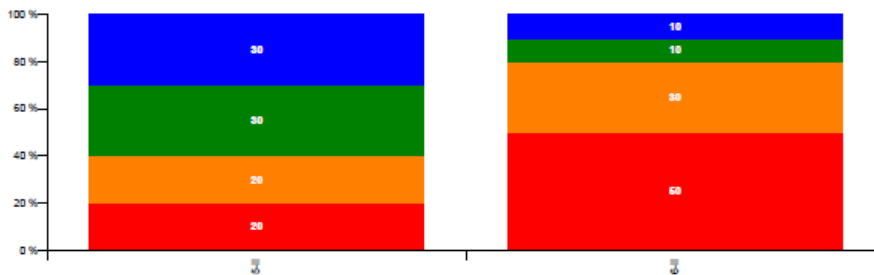
Spelling

Ontwikkeling niveaupercentages A, B, C en D/E per leerjaar en trimester



Begrijpend lezen

Ontwikkeling niveaupercentages A, B, C en D/E per leerjaar en trimester



Groep 7

Geen analyse-opbrengsten van waarde, omdat er één leerling in groep 7 zit.

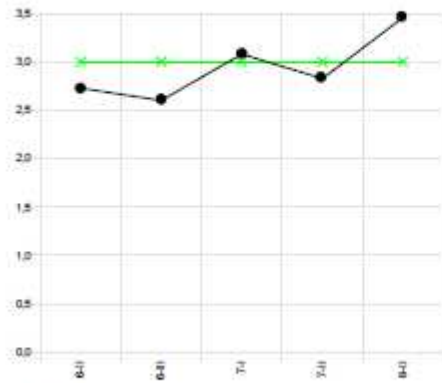
Groep 8

Niveaugrafieken groep 8

Leerjaar 8

Periode: 2007 / 2008 tot 2009 / 2010

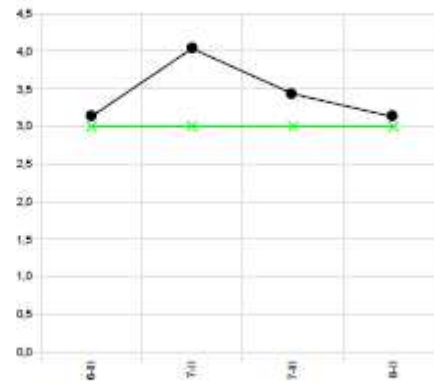
TECHNISCH LEZEN



Leerjaar	Niv.	n
6	2.8	12
7	3.0	12
8	3.5	12

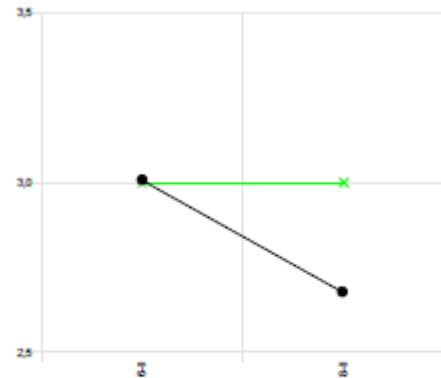
0,00

SPELLING



Leerjaar	Niv.	n
6	3.1	12
7	3.8	11
8	3.1	11

BEGRIJPEND LEZEN



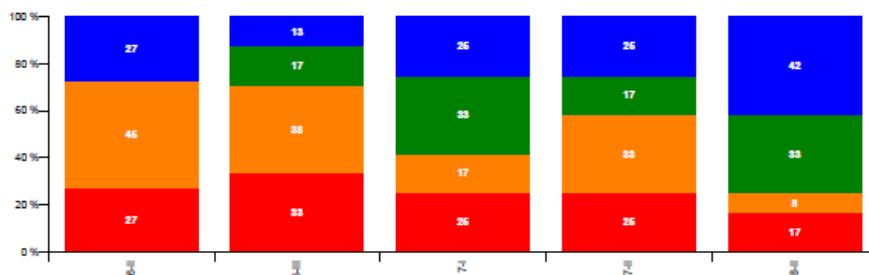
Leerjaar	Niv.	n
6	3.0	11
8	2.7	12

- > Landelijk gemiddelde
- > Gemiddelde niveaawaarde (bij minimaal 5 scores)

Groep 8:

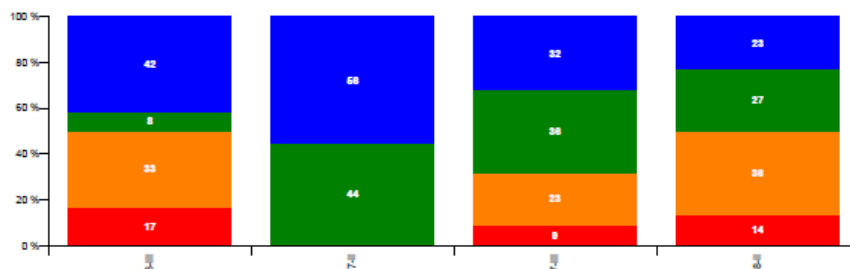
Technisch lezen

Ontwikkeling niveaupercentages A, B, C en D/E per leerjaar en trimester



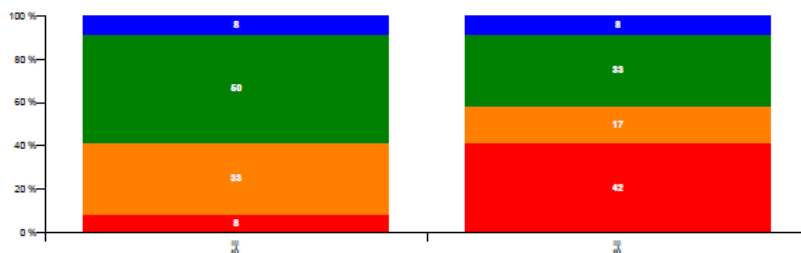
Spelling

Ontwikkeling niveaupercentages A, B, C en D/E per leerjaar en trimester



Begrijpend lezen

Ontwikkeling niveaupercentages A, B, C en D/E per leerjaar en trimester



De toetscores over 2009 ontbreken door onbekende oorzaak. Wel zijn de niveaus van midden groep 7 bekend: A: 8%, B 8%, C 69% en D: 15%.