

primair openbaar onderwijs noord veluwe



proo



## Parkschool Heerde Schoolplan 2011 - 2015

<b>Schoolgegevens:</b>	<b>Openbare basisschool : Parkschool</b>
Brinnummer:	12ZZ
Directie:	<p>Quintus Schipper; directeur  tel: 0578-697427  Ernest van Karsen, locatieleider  tel : 0578-692507  e-mail: <a href="mailto:info@parkschool-heerde.nl">info@parkschool-heerde.nl</a>  Website: <a href="http://www.parkschool-heerde.nl">www.parkschool-heerde.nl</a></p>
Adres	Griftstraat 8 8181 VZ Heerde
Bevoegd gezag:	Stichting prOo primair Openbaar Onderwijs Noord Veluwe
Adres bevoegd gezag:	Eisenhowerlaan 59, 3844 AS Harderwijk
Contactpersoon:	P.W. Uneken, algemeen directeur
Contact bevoegd gezag:	Tel. 0341 466370 E-mail: <a href="mailto:mail@stichtingproo.nl">mail@stichtingproo.nl</a> Website: <a href="http://www.stichtingproo.nl">www.stichtingproo.nl</a>

## Inhoudsopgave schoolplan 2011-2015

<b>1.</b>	<b>Inleiding</b>	4
1.1	Doel en functie van het schoolplan	4
1.2	De totstandkoming	4
1.3	Procedure bij het opstellen en vaststellen	4
1.4	Samenhang met de schoolgids	5
<b>2.</b>	<b>Schoolbeschrijving</b>	6
2.1	Gegevens	6
2.2	De leerlingenpopulatie	6
2.3	De leerkrachten en directie	7
2.4	Situering van de school	7
2.5	Ontwikkelingen stichting Proo	8
2.6	Externe context	9
2.7	Ontwikkelingen	10
<b>3.</b>	<b>Onderwijskundig beleid</b>	13
3.1	Missie en visie van de school	13
3.2	Onderwijsfunctie	17
3.3	Identiteit en profilering	19
3.4	Leerstofaanbod	20
3.5	Leertijd	23
3.6	Pedagogisch klimaat	24
3.7	Didactisch handelen	24
3.8	Zorg voor leerlingen	24
3.9	Leerlingenzorg en WSNS	25
3.10	Informatie- en communicatietechnologie (ICT)	26
3.11	Opbrengstgericht werken	28
<b>4.</b>	<b>Personeelsbeleid</b>	37
4.1	Personeelsbeleid	37
4.2	Personeelsbeleid op schoolniveau	37
<b>5.</b>	<b>Organisatie en beleid</b>	40
5.1	Onderwijsorganisatie	40
5.2	Regels en afspraken	40
5.3	Communicatie	42
5.4	Dienstverlening	43
5.5	Schooladministratie en procedures	43
<b>6.</b>	<b>Kwaliteitsbeleid</b>	44
6.1	Kwaliteitszorgsysteem	44
6.2	Toetsing en toetsingsinstrumenten / Opbrengsten	45
<b>7.</b>	<b>Huisvesting, inrichting en financiën</b>	49
7.1	Financieel beleid	49
7.2	Geldstromen	50
7.2	Huisvesting en inrichting	51
7.3	Sponsoring	51
7.4	Begroting en meerjaren investeringsplan	52
<b>8.</b>	<b>Beleidsvoornemens en plannen</b>	53
8.1	Meerjarenplanning 2011-2015	53
8.2	Jaarplan 2011-2012	54
<b>9.</b>	<b>Goedkeuring</b>	57

## **Hoofdstuk 1. Inleiding.**

### **1.1. Doel en functie van het schoolplan**

Het schoolplan is een integraal meerjarenbeleidsplan voor een periode van vier jaar, 2011 - 2015. Hierin zijn onze strategische visie en de beleidskeuzen van de school op hoofdlijnen vastgelegd. Het schoolplan wordt geconcretiseerd in jaarplannen en jaarbegrotingen. In ons jaarplan beschrijven we in geoperationaliseerde termen (SMART – principes) welke (verbeter) doelstellingen we willen bereiken in het betreffende schooljaar. Er wordt beschreven welke activiteiten worden ondernomen om de doelstellingen te realiseren. Er wordt hierbij aangegeven wie betrokken zijn bij de uitvoering, wanneer de activiteiten plaatsvinden en wat daarvoor aan middelen nodig is. Jaarlijks zullen de veranderings- en verbeteringsonderwerpen van het betreffende schooljaar worden geëvalueerd door directie en team. Op deze wijze geven we vorm aan de Plan-Do-Check-Act (PDCA) cyclus.

Het doel van ons schoolplan is:

- kwaliteitszorg: ons schoolplan is een bepalend document dat waarborgen biedt om de kwaliteit van het onderwijs op onze school te verhogen (zie ook hoofdstuk 6.)
- eenheid in het team, werken aan gezamenlijke doelen en een gezamenlijke visie, aansluitend bij de visie op stichtingsniveau
- duidelijkheid over de planning en sturing voor de komende jaren

Ons schoolplan is in eerste instantie een intern instrument om onszelf houvast te bieden bij de te maken beleidskeuzes en bij de verdere planning van de uitvoering van ons beleid. We willen inzichtelijk maken waar de school nu staat en waar we de komende vier jaar naar toe willen. Maar ook dient het schoolplan om verantwoording af te leggen naar het eigen bevoegd gezag, aan de inspectie van het onderwijs en aan de MR en de ouders. We willen het schoolplan zien als een kwaliteitsdocument, waarin het beleid wordt geformuleerd. Ons beleidsplan moet een onmisbaar document vormen in de school. Het moet duidelijkheid bieden aan iedereen die er kennis van neemt.

### **1.2 De totstandkoming**

Door de Stichting prOo is een format voor het schoolplan voor alle scholen van de Stichting opgesteld. Uitgaande van dit raamwerk heeft de directie met de teamleden aan de totstandkoming van dit plan gewerkt. De medezeggenschapsraad is betrokken bij de totstandkoming van het schoolplan en stelt uiteindelijk het schoolplan vast. Er is onder meer gebruik gemaakt van de resultaten van de oudertevredenheidspeiling, de uitkomsten van het laatste inspectiebezoek, een eigen sterkte-zwakke analyse op basis van de huidige situatie en de kwaliteitskaarten van Kees Bos. Er heeft tussentijds overleg plaatsgevonden met het schoolbestuur.

Ons uitgangspunt bij de totstandkoming van dit plan is:

- dat het plan door alle personeelsleden gedragen wordt
- dat er jaarlijks geëvalueerd wordt of de gestelde doelen in relatie tot de jaarplanning zijn gehaald.

### **1.3 De procedure bij het opstellen en vaststellen**

De centrale vraag bij het opstellen van het schoolplan is: Wat willen wij met onze school bereiken en op welke wijze willen wij het zelf geformuleerde beleid bereiken? Het schoolplan is vastgesteld door de medezeggenschapsraad.

#### 1.4 Samenhang met de schoolgids

Ieder jaar ontvangen de ouders van de kinderen een schoolgids die geldt voor het betreffende schooljaar. De schoolgids ontvangt vooral praktische informatie voor ouders / verzorgers. De schoolgids informeert o.a. over de onderwijsdoelen en behaalde onderwijsresultaten, over de hoogte van de ouderbijdrage en over de manier waarop deze wordt besteed. Het bevat ook informatie over de manier waarop de school voor de leerlingen zorgdraagt en hoe het de veiligheid op school garandeert. Daarnaast beschrijft de schoolgids de rechten en plichten van alle bij de school betrokken partijen.



## Hoofdstuk 2. Schoolbeschrijving

### 2.1 Gegevens van onze school

De Parkschool is een kleinschalige school gelegen in het centrum van Heerde naast het Van Meurspark. De directe omgeving van de school kent relatief veel bijzondere bebouwing en woningen voor bejaarden en alleenstaanden. Daarbuiten liggen de gebieden met huur- en koopwoningen, waar de leerlingen woonachtig zijn. De leerlingen komen uit diverse milieus. De Parkschool is ondergebracht in één gebouw, bestaande uit: een werklokaal, een speellokaal, vier leslokalen, gemeenschappelijke ruimte, personeelskamer, directiekamer, toiletruimtes, bergingen, keukentje. Op het terrein zijn twee rijwielbergingen en een berging voor buitenspelmateriaal. Bij de school ligt een ruime speelplaats met speeltoestellen en het Van Meurspark is beschikbaar voor sport en spel.

De Parkschool is een openbare school, dat wil zeggen: "Niet apart, maar samen". De grondslag van het openbaar onderwijs ligt vast in de Grondwet en houdt in dat onderwijs toegankelijk is voor alle kinderen, zonder onderscheid en met eerbiediging van iedere godsdienst of levensbeschouwing. We werken aan respect en begrip voor elkaars ideeën en motieven zonder die aan elkaar op te leggen. Zo bereiken we dat onze leerlingen later met begrip en vertrouwen "andersdenkenden" in onze maatschappij tegemoet treden. Juist de ontmoeting tussen mensen met verschillende achtergronden vinden wij belangrijk, aangezien dit ook in het dagelijkse leven zo "werkt".

Het aanleggen en ontwikkelen van duidelijke normen en waarden is in dit verband essentieel en neemt ook een belangrijke plaats in op onze school.

Wij zien het als onze belangrijkste taak om kinderen een goede basis mee te geven voor hun toekomst in deze maatschappij. Hierbij spelen de volgende zaken een rol:

- Wij willen onze leerlingen de kennis en vaardigheden aanleren die nodig zijn voor een goede start in het vervolgonderwijs passend bij de capaciteiten en belangstelling van het kind;
- We streven ernaar een schoolklimaat te scheppen waarin ieder kind zich geborgen en geaccepteerd voelt en hij/zij zich op sociaal en emotioneel gebied optimaal kan ontploien.

### 2.2 Onze leerlingenpopulatie

Op 01-10-2010 had de Parkschool 77 leerlingen.

Relatief veel ouders werken in loondienst of oefenen een beroep uit waarbij lichamelijke arbeid wordt verricht. Hogere opleidingen (HBO, universiteit) komen steeds meer voor. De landelijke trend dat beide ouders geheel dan wel gedeeltelijk aan het arbeidsproces deelnemen, is ook hier merkbaar.

Het leerlingaantal zal de komende schooljaren iets afnemen. De verwachting is dat in 2015 de school rond de 75 leerlingen zal tellen.

Gelet op de leerlingenpopulatie krijgt onze school middelen voor bestrijding onderwijsachterstanden, waaronder vroegschoolse educatie. Het doel van de voor- en vroegschoolse educatie is de taal- en ontwikkelingsachterstand bij de doelgroep van het onderwijsachterstandenbeleid te voorkomen, dan wel zo snel mogelijk aan te pakken. Daarom start de aanpak voorschools (peuterspeelzaal) en loopt door naar vroegschoolse (groep 1 en 2 van de basisschool).

Op onze school worden de middelen verder ingezet voor extra materiële uitgaven.

### 2.3. De leerkrachten en directie

In de huidige basisschool werkt een team van groepsleerkrachten en vakleerkrachten.

- De meerscholen directeur  
De meerscholen directeur is eindverantwoordelijk voor de beleidsontwikkeling en uitvoering van het onderwijs op de scholen, waaraan hij leiding geeft.
- De locatieleider  
Hij heeft de leiding over de locatie. Hij is het aanspreekpunt voor de ouders. Hij voert het onderwijskundig beleid op de eigen locatie uit. Draagt zorg voor de voorbereiding en uitvoering van het onderwijskundig, schoolorganisatorisch en huishoudelijk beleid.
- De groepsleerkracht  
Hij/Zij werkt vooral met de eigen (combinatie) groep en organiseert en begeleidt een groot aantal zaken, die daarbij horen. Daarnaast horen ook er ook nog allerlei taken bij, die de school dienen.
- De interne begeleider (IB-er)  
De IB-er is één van onze leerkrachten (met specifiek gerichte scholing), die de extra hulp aan kinderen coördineert. Zij organiseert leerling-besprekingen, adviseert leerkrachten, overlegt met externe begeleiders en ouders. Leerkrachten stellen in samenspraak met de IB-er handelingsplannen op voor het geven van speciale hulp aan leerlingen.
- ICT-coördinator  
Deze leerkracht coördineert het computeronderwijs op onze school.
- ICC-coördinator  
Deze leerkracht coördineert het cultureel onderwijsaanbod.
- Klassenassistent  
Deze leerkracht ondersteunt de leerkracht
- De vakleerkracht muziek  
De vakleerkracht muziek geeft één ochtend per week zang- en muziekonderwijs in alle groepen.
- De vakleerkrachten voor godsdienstonderwijs en humanistisch vormingsonderwijs  
Deze vakleerkrachten komen wekelijks voor hun lessen in de groepen 5 t/m 8.



### 2.4 Situering van de school

De school ligt in het centrum van het dorp en betreft haar leerlingen ook voor een groot deel uit dit gebied. De school ligt aan het park in de nabijheid van het Dorpshuis en de bibliotheek. De leerlingen van groep 3 t/m 8 gaan elke 2 weken naar de bibliotheek.

De leerlingen van groep 1 en 2 doen met het boekenproject "Boekenpret", bestemd voor alle scholen in de gemeente Heerde.

Samenwerking scholen uit de gemeente Heerde.

In de gemeente Heerde zijn zes openbare scholen en negen protestants-christelijke scholen. Er wordt met alle scholen samengewerkt op diverse vlakken. Het beleid in de samenwerking van de scholen wordt besproken in het Algemeen Directeuren Overleg (ADO) in de gemeente Heerde.

De verhouding in de leerlingenstroom is 30% openbaar en 70% protestants-christelijk. Er is een gezonde mate van concurrentie en samenwerking tussen de scholen.

## **2.5 Ontwikkelingen Stichting Proo**

Onze school valt onder het bevoegd gezag van de stichting Primair openbaar onderwijs Noord-Veluwe (Proo). Daaronder ressorteren in totaal 26 openbare basisscholen in de gemeenten Elburg, Epe, Ermelo, Harderwijk, Heerde, Nunspeet, Oldebroek en Putten.

De missie en visie van het schoolbestuur vormen de basis voor de inhoud en beleidsvoornemens van het schoolplan.

De algemene *missie* luidt:

De stichting prOo ziet het als haar opdracht haar leerlingen met respect en actieve aandacht voor alle levensovertuigingen op een inspirerende wijze voor te bereiden op een kansrijke toekomst.

De algemene *visie* luidt:

De stichting prOo biedt veelzijdig onderwijs, op basis van zelfstandigheid, verantwoordelijkheid en samenwerking, waarbij de persoonlijke ontwikkeling van leerlingen en medewerkers tot zijn recht komt onder het motto:

*“leren doe je samen”.*

Artikel 46 van de Wet Primair Onderwijs beschrijft het karakter van het openbaar onderwijs. Deze omschrijving vormt voor de scholen van de stichting prOo een belangrijke leidraad bij de inrichting van de dagelijkse onderwijspraktijk op de scholen. De actieve pluriformiteit wordt vorm gegeven door op de scholen actieve aandacht te besteden aan de verschillende levensbeschouwelijke en maatschappelijke waarden in onze multiculturele samenleving. (Leren) omgaan met vrijheid, verantwoordelijkheid, verdraagzaamheid, gelijkwaardigheid, solidariteit en samenwerking zijn vormingsgebieden die naast het leren (het verwerven van kennis en vaardigheden) in onze scholen de nodige aandacht krijgen. De algemene toegankelijkheid komt tot uitdrukking in het feit dat er voor elk kind op onze scholen plaats is, behoudens medische en onderwijskundige beperkingen. Iedereen is welkom, ongeacht godsdienst of levensovertuiging.

### Handelingsgericht werken (HGW)

In het kader van Passend Onderwijs is binnen de samenwerkingsverbanden weer samen naar school en Proo handelingsgericht werken (HGW) als uitgangspunt genomen om het primaire proces te optimaliseren. Stichting Proo heeft ervoor gekozen om bij de concretisering van HGW de 1-Zorgroute als uitgangspunt te nemen. Het streven is om de basisscholen in toenemende mate handelingsgericht te laten werken en dit te concretiseren middels het werken met groepsplannen. De invoering van HGW en het werken met groepsplannen is een belangrijke stap in de realisering van Passend Onderwijs in de basisscholen van Proo. Het is een meerjarentraject dat vele aspecten kent op bovenschools en op schoolniveau. Na 4 jaar zijn alle scholen ingestapt (4 tranches; 2010 - 2014) en in 2016 is HGW op alle Proo-scholen ingevoerd.

De scholen van stichting Proo hebben een planning gemaakt voor de invoering van HGW en groepsplannen op schoolniveau. De planning is voor onze school dat met HGW gestart zal worden in het schooljaar 2011-2012.

### Kenniscentrum stichting Proo

Sinds 1 augustus 2010 heeft Stichting Proo een eigen kenniscentrum. Het Kenniscentrum ondersteunt de scholen van stichting Proo bij het begeleiden van leerlingen die extra zorg nodig hebben. Deze ondersteuning kan bestaan uit hgpd-gesprekken en, indien nodig, nader psychologisch/ didactisch onderzoek. Bij het Kenniscentrum werken 5 orthopedagogen/psychologen en een administratieve kracht. Het streven is dat elke school een vaste orthopedagoog/ psycholoog krijgt. Dit zorgt voor korte lijntjes en voor een stuk continuïteit in de zorg. Wel is het mogelijk dat uit praktische overwegingen de vaste orthopedagoog/ psycholoog besluit om de hulp van een collega in te schakelen. Dit gebeurt in overleg. Het kantoor van het Kenniscentrum is gevestigd in Obs de Schakel in Nunspeet. In hoofdstuk 3.8 over de zorg voor leerlingen wordt nader ingegaan op de inzet en werkwijze van de medewerkers van het Kenniscentrum op onze school.

### Directiestructuur

Met ingang van 1 augustus 2012 wordt binnen Proo een nieuwe directiestructuur van kracht. Binnen deze nieuwe structuur heeft Proo voor haar 26 scholen 1 Directeur/bestuurder, 8 meerschools directeuren en elke locatie een locatieleider.

## **2.6 Externe context**

Bij het beschrijven van onze beleidvoornemens hebben we te maken met wet- en regelgeving en externe ontwikkelingen.

### **Wet en regelgeving**

De belangrijkste wetten voor het primair onderwijs zijn:

- De wet op het primair onderwijs (WPO) en
- De wet op het onderwijstoezicht (WOT)

### **Toezicht op scholen (WOT)**

De Inspectie van het Onderwijs bewaakt de kwaliteit van het onderwijs op individuele scholen. Scholen moeten zich verantwoorden over hun onderwijs, niet alleen over de cognitieve prestaties van de leerlingen, maar ook hoe de school werkt aan burgerschap en sociale veiligheid. De inspectie controleert of scholen zich houden aan wet- en regelgeving en of een school de bedrijfsvoering op orde heeft, bijvoorbeeld of scholen het geld krijgen waar ze recht op hebben en dit uitgeven volgens de regels.

Het toezicht van de inspectie is risicogericht. Dat wil zeggen: scholen met risico's, zoals minder goede leerresultaten, krijgen meer toezicht. Een belangrijk uitgangspunt is voorkomen dat het onderwijs op een school verslechtert. Daarom controleert de inspectie ieder jaar van elke school of er sprake is van risico's. Als de inspectie geen risico's signaleert, krijgt de school het zgn. basisarrangement. Dit arrangement wordt jaarlijks toegekend. Stichting Proo heeft geen zwakke of zeer zwakke scholen, alle scholen hebben een basisarrangement.

### **Nieuwe wet- en regelgeving**

#### Wet referentieniveaus Nederlandse taal en rekenen

Per 1 augustus 2010 is de Wet Referentieniveaus Nederlandse taal en rekenen van kracht. In deze wet staat beschreven wat leerlingen op verschillende momenten in hun schoolloopbaan op het gebied van taal en rekenen moeten kennen en kunnen. Daarmee wordt het referentiekader een leidraad voor scholen, docenten en onderwijsprogramma's in het primair, voortgezet en speciaal onderwijs en in het middelbaar beroepsonderwijs en vormt het de basis voor doorlopende leerlijnen taal en rekenen. Het doel van de invoering van de referentieniveaus is het verbeteren van de taal- en rekenvaardigheden bij leerlingen.

#### Wet goed onderwijs en goed bestuur

Deze wet geeft aan de overheid de mogelijkheid op te treden wanneer de kwaliteit op een

school voor primair of voortgezet onderwijs ernstig of langdurig tekortschiet, of wanneer sprake is van bestuurlijk wanbeheer. In de wet staan eisen voor de minimumkwaliteit. Als een school hier niet aan voldoet heeft de minister van OCW – in het uiterste geval – de bevoegdheid om de overheidsbekostiging te beëindigen. Met deze nieuwe wet kan de overheid slagvaardiger en doelgerichter optreden als er sprake is van slecht onderwijs of zwak bestuur.

Door de PO-raad is in 2010 een code vastgesteld als leidraad voor goed bestuur in het primair onderwijs. De komende tijd richt stichting Proo de aandacht op implementatie en verankering van de in de code opgenomen principes. Wijziging van de huidige bestuursvorm van onze stichting wordt een van de uitvloeisels van de wet goed onderwijs en goed bestuur.

### Wet OKE

Op grond van de Wet ontwikkelingskansen door kwaliteit en educatie (Wet OKE) zijn gemeenten vanaf 1 augustus 2010 verantwoordelijk voor het verzorgen van een voldoende aanbod van voorschoolse educatie dat kwalitatief aan de maat is. Gemeenten moeten, samen met betrokkenen, zorgen voor een sluitend systeem van werving en toeleiding naar voorschoolse educatie, het organiseren van een doorlopende leerlijn van voor- naar vroegschoolse educatie en het maken van afspraken over de resultaten van vroegschoolse educatie in de groepen 1 en 2.

### Passend onderwijs

De invoering van passend onderwijs staat gepland op 1 augustus 2013. Kernelementen van het nieuwe wettelijke kader voor passend onderwijs zijn de zorgplicht, de versterking van de samenwerkingsverbanden en de budgetfinanciering.

Met de invoering van passend onderwijs verdwijnen de leerlinggebonden financiering (lgf) en de landelijke indicatiestelling voor het (v)so. Daarvoor in de plaats worden de scholen verplicht een zo veel mogelijk passende onderwijsplek te bieden aan leerlingen die zich bij hen aanmelden. Die plek kan op de eigen school of op een andere school worden geboden. Kinderen mogen niet langer geweigerd of verwijderd worden vanwege hun extra ondersteuningsbehoefte, voordat er een plek op een andere school gevonden is.

De extra ondersteuning die door een school geboden kan worden, wordt opgenomen in het onderwijszorgprofiel.

Een vertaling van het onderwijszorgprofiel wordt opgenomen in de schoolgids, zodat ouders, leerlingen en andere partijen inzicht hebben in de mogelijkheden voor extra ondersteuning op de school. Als een leerling tot de school is toegelaten, wordt de eventuele extra ondersteuning opgenomen in het ontwikkelingsperspectief. Het ontwikkelingsperspectief komt in de plaats van het handelingsplan.

## **2.7 Ontwikkelingen**

### Opbrengstgericht werken

De basisvaardigheden taal en rekenen van alle kinderen in het primair onderwijs verbeteren. Dat is de belangrijkste doelstelling van de Kwaliteitsagenda Primair Onderwijs 'Scholen voor morgen'. Opbrengstgericht werken is een manier om de onderwijskwaliteit en de leerlingresultaten te verbeteren.

Opbrengstgericht werken is, volgens de inspectie, het systematisch en doelgericht werken aan het maximaliseren van prestaties.

Vijf indicatoren in het waarderingskader verwijzen naar elementen van opbrengstgericht werken:

- Leraren volgen vorderingen van leerlingen systematisch
- De school gebruikt een samenhangend systeem van instrumenten en procedures voor het volgen van leerlingprestaties
- De school gaat de effecten van de zorg na
- De school evalueert jaarlijks systematisch de kwaliteit van haar opbrengsten
- De school evalueert regelmatig het onderwijsproces

### **Lokaal onderwijsbeleid gemeente Heerde.**

In de gemeente Heerde is het Lokaal Onderwijsbeleid vastgelegd in een Convenant Regiegroep Jeugdbeleid van de gemeente Heerde. Hierin participeren:

- De Stichting Thuiszorg Oost Veluwe, unit Algemeen Meetschappelijk Werk.
- Het Bureau Jeugdzorg Zwolle.
- De GGD Regio IJsselvecht.
- De Stichting Tactus, instelling voor verslavingszorg.
- De Politie, district Noord West Veluwe.
- Het Christelijk College De Noordgouw.
- De Stichting Sociaal Cultureel Werk, 't Gebouw.
- Het basisonderwijs
- De Gemeente Heerde.

Het doel van het Convenant is beschreven, evenals de taak van de Regiegroep Jeugdbeleid van de Gemeente Heerde, als mede de bevoegdheden.

Naast de Regiegroep is er een Multidisciplinair Zorgteam voor 0 tot 12-jarigen (MDT 12 min) gevormd. Hierin participeren: het consultatiebureau, jeugdarts, algemeen maatschappelijk werk, bureau Jeugdzorg, politie, leerplichtambtenaar, verloskundigen, peuterspeelzalen, basisscholen, buitenschoolse opvang en het jongerenwerk.

De afstemming van beleid op gemeentelijk niveau is een taak van het bestuur, de uitvoering een taak van de scholen. Onze school participeert in de volgende projecten: VVE, Boekenpret, GOA, sportproject, kunstmenu, MDT 12min.

Er vindt frequent overleg hierover plaats op bovenschools niveau.

Onze school werkt samen met de peuterspeelzalen, de buitenschoolse opvang, de sociaal culturele instellingen, de bibliotheek (de groepen 3 t/m 8 brengen elke 2 weken een bezoek aan de bibliotheek), de sportverenigingen. De contacten bestaan uit het deelnemen aan gezamenlijke projecten en activiteiten.

Op het gebied van onderwijs- en jeugdbeleid heeft de gemeente een aantal taken die van invloed (kunnen) zijn op de school. Zo is de gemeente verantwoordelijk voor lokaal onderwijsbeleid, de onderwijshuisvesting, de handhaving van de leerplicht, het leerlingenvervoer, de doorgaande lijn en de voorschoolse educatie.

Ook zijn er thema's waarover de gemeente en het schoolbestuur gezamenlijk afspraken moeten maken. In het wetsvoorstel onderwijsachterstandenbeleid worden gemeenten en schoolbesturen verplicht om minimaal één keer per jaar gezamenlijk overleg te voeren over het bevorderen van integratie, het tegengaan van segregatie en het bestrijden van onderwijsachterstanden. Deze thema's komen op de Lokale Educatieve Agenda.

Thema's waarvoor de gemeente en het schoolbestuur gezamenlijk verantwoordelijk zijn, zijn:

1. de zorgstructuur rondom het primair onderwijs. De school is verantwoordelijk voor de eigen zorgstructuur en de gemeente is in het kader van de Wet op de Jeugdzorg verantwoordelijk voor het vroegtijdig signaleren van ontwikkelingsachterstanden en het bieden van lichte pedagogische hulp.
2. de voor- en vroegschoolse educatie. Het schoolbestuur ontvangt sinds 1 augustus 2006 rechtstreeks de financiële middelen voor de vroegschoolse educatie. Deze middelen worden toegevoegd aan de lump sum in de vorm van extra gewichtenmiddelen. Met dit geld moet de school goede VVE-programma's inzetten in de onderbouw. De onderwijsinspectie ziet erop toe dat de scholen deze middelen doelmatig besteden. De gemeente is verantwoordelijk voor het voorschoolse deel van de VVE, is inzet in peuterspeelzalen en in sommige gevallen ook in de kinderopvangvoorzieningen. In de Lokale Educatieve Agenda worden afspraken gemaakt over: de VVE programma's, de informatieoverdracht van peuterspeelzaal naar basisschool en de deskundigheidsbevordering van leidsters en leerkrachten.

3. Leerplicht, onderwijsachterstanden, schakelklassen, voorscholen, bevorderen van integratie en tegengaan van segregatie, aansluiting tussen primair en voortgezet onderwijs, de brede school en de veiligheid in en rond de school

*Ad 1:* Over de zorgstructuren rondom het primair onderwijs vindt op intergemeentelijk niveau ( Regio Noord Veluwe) overleg plaats. De gemeenten gaan samen enkele projecten opstarten, waaronder Zorgstructuren onderwijs.

### **Huisvesting.**

Het beleid van de Huisvesting is geregeld in het convenant dat gesloten is met de stichting PrOo in 2006, waarin is overeengekomen dat enkele openbare scholen zijn overgenomen door de stichting.

De Parkschool blijft eigendom van de gemeente Heerde, omdat zij in de toekomst waarschijnlijk onderdeel gaat uitmaken van de te vormen Multifunctionele Accommodatie (MFA) in de gemeente Heerde.

De huisvesting is verder geregeld conform de landelijke voorschriften van de landelijke overheid.

De school houdt zich aan de wet- en regelgeving, zoals die is vastgesteld door de landelijke overheid. Hierbij valt te denken aan de Wet Primair Onderwijs(WPO), de lumpsumbekostiging voor de scholen voor primair onderwijs, het toetsingskader van de Inspectie.

### **ARBO**

De Stichting PrOo heeft een contract met de Arbodienst Maetis Ardyn.

## Hoofdstuk 3. Onderwijskundig beleid.

Onze voornemens m.b.t. de ontwikkeling van het onderwijskundige beleid gedurende de periode 2011-2015 zijn gebaseerd op:

- Schoolplan 2007-2011 en de jaarplannen en evaluaties
- de (ontwikkeling in de) samenstelling van onze leerlingenpopulatie
- de interne en externe analyse
- een analyse van de leeropbrengsten middels ons leerlingvolgsysteem
- uitkomsten van recent inspectiebezoek
- een eigen sterkte-zwakte analyse middels WMK kaarten
- de oudertevredenheidspelling 2010

### 3.1 Missie en visie van onze school.

De Parkschool is een school voor basisonderwijs. Het onderwijs richt zich op kinderen van 4 t/m 12 jaar. De leerlingen doorlopen in principe de school in acht jaar. In uitzonderlijke gevallen kan de schoolloopbaan korter of langer zijn.

In de Wet op het Basisonderwijs staat precies omschreven aan welke eisen een school dient te voldoen. De onderwijsinspectie controleert of de school hieraan voldoet. In de Wet op het Basisonderwijs staan ook een aantal opdrachten aan de school. Eén van die opdrachten is dat de school les moet geven in verschillende vakken zoals Nederlandse taal, rekenen en wiskunde, lezen, muziek etc. Per vak is aangegeven wat kinderen bijgebracht moet worden; dat zijn de zogenaamde kerndoelen. Scholen brengen de kinderen niet alleen kennis bij, maar ook vaardigheden en inzichten die het kind nodig heeft in onze complexe samenleving. Zo nemen ook de sociaal-emotionele, motorische en creatieve ontwikkeling van het kind een belangrijke plaats in.

#### Waar de school voor staat

De slogan van de school is: “**Samen op PAD**”.

Veiligheid is een voorwaarde om je als mens te ontwikkelen en uniek te durven zijn. Vanuit een gelijkwaardige positie binnen de maatschappij/groep leer je om te gaan met verschillen tussen mensen op verschillende terreinen.

De Parkschool is een openbare basisschool. Ieder kind, ongeacht religieuze, culturele of maatschappelijke achtergrond, is welkom. Onze leerlingen spelen, leren en ontwikkelen zich met respect voor de leef- en zienswijze van de ander.



#### Missie

De Parkschool ziet het als haar taak leerlingen met respect en actieve aandacht voor alle levensovertuigingen, vanuit een veilige omgeving, op inspirerende wijze voor te bereiden op een kansrijke toekomst.

De school is een Daltonschool in ontwikkeling. De uitgangspunten van Daltononderwijs zijn vrijheid in gebondenheid, zelfstandigheid en samenwerking, waarbij de persoonlijke ontwikkeling van de kinderen en leerkrachten tot zijn recht komt, zoals past bij het motto van de stichting PROO "Leren doe je samen".

### **Pedagogische visie van het Daltononderwijs**

Het leidende pedagogische principe vloeit voort uit het mensbeeld van Helen Parkhurst: elk kind probeert zijn of haar omgeving zo goed mogelijk te begrijpen, en hier positief mee om te gaan.

Voorwaarde is dat elke leerkracht een veilig, ondersteunend klimaat biedt voor het exploreren, begrijpen en zo zelfstandig mogelijk omgaan met de omgeving. Door elk kind te benaderen als een eigen persoon wordt de gelegenheid geboden tot persoonlijke en sociale groei.

Binnen het Dalton onderwijs is de overtuiging dat een leerling vrijheid kan hanteren. Het is de taak van de leerkrachten om te helpen de leerlingen die vrijheid te leren hanteren. De vrijheid van het individu eindigt waar dat van een ander begint.

Vervolgens hangt het van de vaardigheid van de individuen af hoe die grenzen eventueel verschuiven. Het vraagt van de leerling om voldoende assertieve vaardigheden te verwerven (zelfstandigheid) en van de leerkrachten om vanuit de Daltonprincipes het schoolklimaat te bewaken.

De vaardigheden zijn gebaseerd op het vermogen om de situatie in ogenschouw te nemen en in goed overleg een oplossing te vinden met het oog voor elkaars belangen. Het kan niet anders dan dat de leerling wordt benaderd vanuit een houding van wederzijds respect, wat nadrukkelijk in het schoolklimaat tot uitdrukking komt.

### **Didactische visie**

De uitgangspunten van Daltononderwijs zijn al enkele malen genoemd: vrijheid ( in gebondenheid), zelfstandigheid en samenwerken.

Vrijheid is essentieel voor de ontplooiingsmogelijkheden van een kind. Het beheersen ervan moet worden geleerd en daar is de school voor. We leren de kinderen om te gaan met vrijheid door het creëren van een gestructureerde leeromgeving.

Een kind wil actief en ontdekkend bezig zijn. Het leerplezier verdwijnt als het uren lang moet luisteren.

Zelfstandigheid betekent zelfwerkzaamheid en dit leidt tot een betere begripsvorming bij het kind. We leren kinderen zelfstandig en onder eigen verantwoordelijkheid beslissingen te nemen en problemen op te lossen.

Het uitgangspunt samenwerken sluit goed aan bij de maatschappij, waar veel in teamverband wordt gedaan en dus wordt samengewerkt. De kinderen leren met elkaar samen te werken en elkaar te helpen. Dit kan door stellen van vragen, het samen zoeken naar oplossingen en het geven van suggesties aan elkaar.

Het leren ervaren en gebruik maken van de (on)mogelijkheden van jezelf en een ander kunnen bijdragen tot een goed en sociaal functioneren.

De P(rogramma) A(lternatieve) D(enkstrategieën) methode die wij binnen onze school hanteren, helpt kinderen om daarmee om te leren gaan en te gebruiken. In hoofdstuk 2.8 kunt u meer lezen over de inhoud van de PAD-methode.

### **Ontwikkeling tot Daltonschoon**

In het schooljaar 2007-2008 gingen er in het team stemmen op om op het onderwijsconcept te vernieuwen. Het klassikale systeem dat tot dan toe werd gehanteerd voldeed niet meer. Het doel was het onderwijs zo in te richten, dat er meer aandacht kon worden geschonken aan de verschillen tussen leerlingen.

Verskillende onderwijsvormen werden bekeken en onderzocht en uiteindelijk werd er gekozen voor Daltononderwijs. Deze vorm van onderwijs biedt een gestructureerde omgeving aan, waarin kinderen zich veilig voelen, zelfstandig kunnen werken en leren, individueel of samen. De leerkracht behoudt het overzicht, biedt leerstof aan, stimuleert en bewaakt de ontwikkeling van de leerlingen. De structuren zorgen er voor dat leerlingen en leerkrachten weten wat ze van elkaar mogen verwachten.

Zelfstandig werken en leren betekent dat er gedifferentieerd kan worden in leertempo en leerinhoud. Leerkrachten krijgen tijd en ruimte om aandacht te geven aan leerlingen met specifieke leervragen.

In mei 2008 werd er voor de ouders een bijeenkomst georganiseerd waarin de keuze voor Daltononderwijs werd besproken en ouders gelegenheid kregen te reageren. Nadat ook de MR instemming had gegeven, kon aan het begin van het schooljaar 2008-2009 met het invoeringstraject worden gestart.

Het team volgde een nascholingscursus waarin alle aspecten van Daltononderwijs aan bod kwamen.

In mei 2010 werd de cursus succesvol afgesloten en kregen de teamleden het certificaat "Nascholing Dalton-Basisonderwijs" uitgereikt.

In ieder volgend schooljaar vormde één van de Daltonpijlers het speerpunt in de ontwikkeling tot Daltonschoon:

- schooljaar 2008-2009: zelfstandigheid.
- schooljaar 2009-2010: samenwerken.
- schooljaar 2010-2011: vrijheid (in gebondenheid).
- Schooljaar 2011-2012: realisatie officiële daltonschoon

### Waarom Daltononderwijs?

Het team heeft in 2008 bewust voor Daltononderwijs gekozen, omdat deze vorm van onderwijs een goede voorbereiding is op het voortgezet onderwijs en de maatschappij.

Zelfstandig zijn, kunnen samenwerken en het nemen van verantwoordelijkheid zijn belangrijke voorwaarden om volwaardig deel te kunnen nemen aan onze samenleving.

We zijn er van overtuigd dat ieder mens van nature leergierig is en de wereld om zich wil leren begrijpen. Het ontwikkelen van een competentiegevoel, neemt hier een belangrijke plaats in. Door de wijze waarop we ons onderwijs hebben ingericht en met elkaar omgaan, stimuleren we deze ontwikkeling en krijgen de kinderen een gevoel van "Ik kan het zelf".



Ieder mens wil graag zelfstandig zijn en zelf keuzes kunnen maken. Dat vraagt van mensen dat ze kunnen omgaan met vrijheid en de grenzen van die vrijheid kennen en respecteren.

We leren kinderen om te gaan met vrijheden door een gestructureerde leeromgeving aan te bieden. We werken met taakborden, dag en weektaken, zodat kinderen zelf kunnen bepalen wanneer zij een bepaalde taak uitvoeren en hoeveel tijd ze daaraan besteden. We hanteren vaste regels en afspraken waarin duidelijk wordt beschreven wat we van elkaar verwachten.

Naast leren om te gaan met vrijheid, leren we onze leerlingen ook verantwoordelijk te zijn voor de gemaakte keuzes. Ze leggen daar van tijd tot tijd verantwoording over af bij de leerkracht, bijvoorbeeld bij het nabespreken van de weektaak.

Samenwerken is een belangrijke vaardigheid, die iedere leerling zich eigen moet maken. Goede samenwerking vereist respect voor de ander en om dat te bereiken, hanteren we het PAD-leerprogramma, en werken we met maatjes.

Het Daltonkarakter van onze school beperkt zich niet alleen tot de kinderen. Het is ook zichtbaar in de wijze waarop de leerkrachten met elkaar samenwerken. We luisteren naar elkaar, staan open voor positieve feedback, ondersteunen elkaar en maken gebruik van elkaars kwaliteiten.

De in dit document beschreven Daltonkenmerken van onze school staan niet alleen maar op papier. Ze worden gedragen door een enthousiast en gemotiveerd team.

Op onze school:

- ✓ heerst een goed pedagogisch klimaat: de kinderen voelen zich veilig en gewaardeerd.
- ✓ leren kinderen zelfstandig te werken en keuzes te maken.
- ✓ leren kinderen om te gaan met uitgestelde aandacht
- ✓ wordt gewerkt met:
  - een takenbord en dag en weektaken
  - kleuren van de dag en dagritme kaarten
  - een kieskast en keuzewerk
  - handelingswijzers
  - coöperatief leren
  - maatjeswerk
- ✓ leren kinderen samenwerken, o.a. door maatjeswerk en coöperatief leren.
- ✓ voelen kinderen zich verantwoordelijk voor de omgeving, klasgenootjes en hun eigen leerproces
- ✓ wordt gestructureerd onderwijs gegeven. Er zijn vaste regels en afspraken.
- ✓ heeft de leerkracht tijd en ruimte om extra hulp te geven.
- ✓ is de leerstof aangepast aan het niveau en de capaciteiten van de individuele leerlingen
- ✓ is het onderwijs gericht op resultaat.
- ✓ werkt een samenwerkend en lerend team

In mei 2011 was de eerste versie van het Daltonboek klaar. Dit document bevat een gedetailleerde beschrijving van het dagelijks onderwijs en is bedoeld als kapstok voor de leerkrachten, invalkrachten en nieuwe leerkrachten.

Het ligt ter inzage op school en is gepubliceerd op onze website.

### **Programma Alternatieve Denkstrategieën**

Wij geven de kinderen de gelegenheid om geleid of spontaan met elkaar samen te werken. Dit wordt mogelijk gemaakt door geschikte taken te maken, die uitnodigen tot samenwerken. De kinderen wordt gestimuleerd vertrouwen in elkaar te hebben en zo elkaars kwaliteiten te leren kennen en er gebruik van te maken. Op deze wijze bevorderen wij ook de sociale vaardigheden en de weerbaarheid van de kinderen. We zijn in het schooljaar 2005-2006 met het PAD leerplan begonnen. Het PAD (Programma Alternatieve Denkstrategieën) of (Probeer Anders te Denken) leerplan is een lesprogramma voor kinderen in het basisonderwijs om de sociaal-emotionele ontwikkeling te bevorderen. In de PAD lessen worden sociaal-emotionele vaardigheden op een speelse en leuke manier gestimuleerd, waarbij verschillende werkvormen worden afgewisseld. Vanaf de kleuterjaren tot aan groep 8 staan vijf aandachtsgebieden centraal:

- zelfbeeld.
- omgaan met leeftijdsgenoten.
- zelfcontrole.
- emoties.
- probleem oplossen.



De vijf aandachtsgebieden komen elk jaar terug, maar de accenten verschillen per bouw: in de onderbouw ligt de nadruk op het leren van zelfcontrole, bij de middenbouw op het omgaan met gevoelens en bij de bovenbouw ligt de nadruk op het oplossen van problemen.

### 3.2 Onderwijsfunctie.

Uitgaande van de missie en visie zetten wij beleid op voor de komende vier jaar uitgaande van de volgende pijlers.

- a. Sociaal emotionele ontwikkeling.
- b. Doorgaande lijn en HGW
- c. Bevorderen zelfstandigheid en samenwerken, verdieping Dalton
- d. Zorg voor de leerling

#### a. Sociaal emotionele ontwikkeling.

Op dit moment hanteert de school EGGO kaarten van Luc Koning als sociaal emotioneel leerlingvolgsysteem. Het is de vraag of de inspectie van het onderwijs dit als voldoende kwalificeert in verband met een Cotankwalificatie. Komend schooljaar zal dan ook bekeken worden of het noodzakelijk is, i.v.m. de Cotankwalificatie, om dit volgsysteem aan te vullen, dan wel uit te breiden.

#### b. Doorgaande lijn en HGW.

Op de Parkschool willen we bereiken dat ieder kind via een ononderbroken leer- en ontwikkelingsproces die kennis en vaardigheden kan verwerven die het nodig heeft om een zelfstandig, sociaal en kritisch denkend mens te worden in een multiculturele samenleving. Onze school wil de kinderen de kans geven zich in een doorgaande lijn te ontploien. De doorgaande lijn van het onderwijs in taal en rekenen in de groepen 1 en 2 is in leerlijnen beschreven en er is een koppeling gemaakt tussen doelen en tussen doelen voor beginnende geletterdheid en gecijferdheid. Het beredeneerd aanbod taal/lezen is vastgelegd voor groep 1 t/m 3 en het beredeneerd aanbod rekenen groep 1 t/m 3 is beschreven. Vanaf het schooljaar 2011-2012 zal de school het driejarige HGW traject onder begeleiding van IJsselgroep ingaan, waarbij het werken met groepsplannen centraal zal staan.

### **c. Bevorderen zelfstandigheid en samenwerken.**

#### **Zelfstandig werken en omgaan met uitgestelde aandacht.**

Zelf beslissingen kunnen en durven nemen, zelf problemen adequaat kunnen oplossen zijn belangrijke vaardigheden die leerlingen zich eigen moeten maken om later deel te kunnen nemen aan de maatschappij.

Om die vaardigheden aan te leren is zelfstandig werken een vast onderdeel van de schooldag. De leerlingen werken dan gedurende een bepaalde periode zelfstandig aan hun taak. Tijdens zelfstandig werken kunnen de leerlingen niet altijd direct hulp of uitleg vragen aan de leerkracht. We spreken van uitgestelde aandacht.

De twee belangrijkste redenen om met uitgestelde aandacht te werken zijn:

- De leerkracht heeft tijd en ruimte om ongestoord met individuele of kleine groepjes leerlingen te werken.
- De leerlingen leren zelfstandig problemen op te lossen. Ze krijgen de vrijheid om daarvoor een eigen middel te kiezen en dragen de verantwoording om dat op de juiste wijze te doen.

Om het zelfstandig werken goed te laten verlopen, hebben we afspraken gemaakt. Deze staan beschreven in het Daltonboek 2011

Vanaf groep 1/2 leren de kinderen omgaan met uitgestelde aandacht. De tijdsduur dat de leerlingen zelfstandig werken wordt in ieder hoger leerjaar steeds langer.

In de groep 1/2 werken de kinderen 10 minuten achtereen zelfstandig en met uitgestelde aandacht. In groep 8 is de zelfstandig- werken tijd 1 ½ uur.

Na afloop van het zelfstandig werken reflecteert de leerkracht samen met de groep over het proces. De problemen en de gevonden oplossingen worden besproken.

#### **Zelfstandig werken en de taak.**

De taak omvat een afgebakend stuk van de leerstof, dat de leerlingen onafhankelijk van de leerkracht kunnen verwerken. De leerlingen werken individueel of samen met anderen aan hun taak en verwerken de taak binnen een bepaalde tijd.

Voordat de leerlingen aan hun taak beginnen, krijgen ze een korte instructie over de uitvoering ervan.

De tijdsduur verschilt per taak. Taken kunnen een dagdeel omvatten of een paar weken. Er is een breed scala aan taakperiodes.

Op onze school worden de taken aangeboden in een dag of een weekoverzicht. Er is een opbouw in het werken met taken. We beginnen met de taak in groep 1/2. Hier worden de taken over een aantal dagen verdeeld. In groep drie werken de kinderen met een dagtaak. Vanaf kerst werken ze met een tweedaagse taak en vanaf mei met een vierdaagse taak. In groep 4 gaan ze eind september over op een weektaak.

De Daltonweek begint altijd op maandag. Dan krijgen de kinderen hun nieuwe weektaak. Op vrijdag moet de weektaak af zijn, met uitzondering van de taken waar meer tijd voor is afgesproken.

In groep 5 t/m 8 werken de kinderen met een weektaak, waarbij ze per dag hun taken plannen. In groep 7/8 mogen de kinderen ook aan taken werken die op een andere dag staan vermeld.

#### **Samenwerken.**

Samenwerken en Daltononderwijs zijn onverbreekbaar met elkaar verbonden. Het maatschappelijk leven vraagt van mensen dat ze met elkaar kunnen en durven samenwerken.

De kinderen werken regelmatig samen, bijvoorbeeld als sleutelhanger maatjes, schoudermaatjes (degene die naast je zit) of oogmaatjes (zit tegenover je). Samenwerken is hierbij nog vooral een doel en geen middel. De taak ligt vooraf vast en het ontwikkelen en oefenen van sociale vaardigheden staan centraal.

In het schooljaar 2010-2011 zijn we begonnen met het invoeren van coöperatief leren. We creëren open leersituaties, waarin kinderen van en met elkaar leren en/of een bijdrage leveren aan elkaars leerproces. Coöperatief zal in de komende vier jaren verder worden ingevoerd en worden geborgd.

### **Samenwerking tussen leerkrachten en ouders.**

Binnen het team maken we gebruik van elkaars expertises en werken we samen.

De kennis en vaardigheden van collega's zijn inzetbaar bij:

- samenstelling en aansturing van werkgroepen.
- toekenning en uitvoering van taken.
- voorbereiden van lessen en activiteiten.
- collegiale consultatie.

Er wordt regelmatig met ouders samengewerkt. Ouders hebben de mogelijkheid om:

- plaats te nemen in een werkgroep.
- zich op te geven als klassenouder.
- zich op te geven als hulpouder bij een bijzondere of buitenschoolse activiteit.
- deel uit te maken van de medezeggenschapsraad of de ouderraad.

### **d. Zorg voor de leerling**

We hechten er waarde aan dat de leerlingen die zorg krijgen die nodig is om een ononderbroken ontwikkelingsproces te kunnen doorlopen.

Het onderwijs in de onderbouw is een mengvorm tussen ontwikkelingsgericht onderwijs en programmagericht onderwijs. Doormiddel van observatie en registratie volgen wij de ontwikkeling van de kleuters. Dit gebeurt d.m.v. de OVK (Ontwikkelingsvolg-svsteeM Voor Kleuters). In de onderbouw is in het document "Het Jonge Risico Kind" beschreven hoe de zorg plaats vindt naar deze jonge leerlingen.

De vorderingen van de leerlingen worden ook gevolgd doormiddel van de methodegebonden toetsen en het Cito-leerlingvolgsysteem.

Tevens wordt er nog eind groep 7 de Entreetoets en jaarlijks in februari de Eindtoets Cito in groep 8 afgenomen. De resultaten van de toetsen worden door de leerkrachten met de ouders besproken tijdens de contactavonden.

De intern begeleider stelt een jaarschema op waarin de afname van de verschillende Cito-toetsen en de data van de leerling- en groepsbespreking worden vermeld.

De leerkrachten houden 3 keer per jaar een leerlingbespreking onder leiding van de intern begeleider. Op deze manier worden eventuele problemen vroegtijdig gesignaleerd.

Bij leerlingen die een hoge A score halen wordt bekeken of zij een hoger niveau aankunnen. Tevens worden de uitkomsten van de trendanalyses besproken, waarbij gekeken wordt naar veranderingen van onder andere leerkrachtengedrag.

Zorg op maat geldt zowel voor de leerlingen die moeite hebben met leren maar ook voor leerlingen die meer begaafd zijn.

Leerlingen die moeite hebben met leren kunnen voor een aantal vakken, na onderzoek en onderbouwing door het kenniscentrum, een tweede leerweg volgen. Het protocol Tweede Leerweg is reeds beschreven.

Het Protocol Hoogbegaafdheid is, evenals het Protocol Jonge Risico Kind, ook gereed.

### **3.3 Identiteit en Profilering**

Onze school is een school van de Stichting PrOo en dat betekent dat de beginselen van openbaar onderwijs door ons in woord en daad worden uitgedragen. De openbare identiteit wordt op school zichtbaar in de keuzen voor zaken als zorgbreedte, intercultureel onderwijs,

het overdragen van kennis over geestelijke stromingen, het meewerken aan de vrije keuze van ouders/leerlingen voor godsdienstig of levensbeschouwelijk vormingsonderwijs, mondiale vorming, roldoorbreking, het bestrijden van racisme en het onderwijsvoorrangsbeleid. De openbare identiteit krijgt mede gestalte door een open benadering van de multiculturele samenleving en de actieve aandacht voor de verschillende levensbeschouwingen. Pluriformiteit, tolerantie, verdraagzaamheid, solidariteit en een democratische houding zijn voor een openbare school taakstellende kernbegrippen.

De scholen van PrOo worden gestimuleerd zich onderscheidend en kwalitatief te profileren. Dit om een gevarieerd aanbod van hoogwaardige openbare onderwijsvoorzieningen op de Noord-Veluwe te creëren.

De Ouder tevredenheids peilingen die om de vier jaar worden afgenomen geven een goed beeld van de wijze waarop ouders naar onze school kijken. De OTP dient als uitgangspunt om de Parkschool te profileren op de rubrieken die meer belangrijk/ meer tevreden scoorden. Zie hiervoor hoofdstuk 6.2 van het schoolplan.

### **3.4 Leerstofaanbod**

Het leerstofaanbod stelt onze leerlingen in staat zich optimaal te ontwikkelen en voor te bereiden op het vervolgonderwijs. Daarbij voorziet de school in een breed aanbod, gericht op verwerving van kennis, inzicht, vaardigheden en houdingen. Kernvakken taal en rekenen.

### **Burgerschap en sociale integratie**

Onder actief burgerschap verstaan wij: Het zelfstandig verantwoordelijkheid nemen door leerlingen voor gemeenschapsbelangen, binnen en buiten de school.

Via burgerschapsvorming willen we onze leerlingen de waarden en normen bijbrengen van een democratische rechtsstaat en hen toerusten met competenties die nodig zijn om te participeren in het sociale en het politieke domein.

### **Visie**

Als school willen we actief werken om burgerschap en sociale integratie te bevorderen vanuit de verantwoordelijkheid die we als school hier voor voelen. We bereiden de leerlingen voor op hun huidige en toekomstige rol als burger in de samenleving, die gekenmerkt wordt door pluriformiteit en democratie.

Wij houden binnen ons gehele onderwijs rekening met de basiswaarden van de democratische rechtstaat. Dit zijn:

1. Vrijheid van meningsuiting
2. Gelijkwaardigheid
3. Begrip voor anderen
4. Verdraagzaamheid
5. Autonomie
6. Afwijzen van onverdraagzaamheid
7. Afwijzen van discriminatie.

Deze basiswaarden maken het mogelijk dat leerlingen en leerkrachten in harmonie met elkaar kunnen samenleven, met daarbij de mogelijkheid om van elkaar te mogen verschillen.



Onze school werkt gericht en planmatig aan de aan integratie en burgerschap gerelateerde kerndoelen.

- Burgerschapsvorming beperkt zich niet tot één vak. Onderdelen komen aan bod in verschillende vakken, corresponderend en aanvullend op de bestaande kerndoelen. Het komt onder andere aan bod bij de leerstofonderdelen: wereldoriëntatie, aardrijkskunde, geschiedenis, natuur en bij de sociaal emotionele ontwikkeling.
- We richten ons zowel op de leerinhouden als de vaardigheden.
- Bij het kiezen van methodes wordt rekening gehouden met de maatschappelijke relevantie en het multiculturele karakter.
- Wij hanteren een consistente en samenhangende aanpak, zowel horizontaal, dus in de diverse lessen, als verticaal, in die zin dat de aandacht voor aspecten van burgerschap jaar op jaar terug komen.
- Wij gebruiken hierbij onderdelen van methoden, aanvullende lesmaterialen en schoolbrede projecten.
- Ook ontbreekt de ervaringscomponent niet, we "leren door te doen en te ervaren". We halen de samenleving (schoolomgeving) naar binnen en zoeken deze op.
- Het aanbod is afgestemd op de leeftijd en het niveau van de leerlingen.

#### **Inhouden en leeractiviteiten:**

- In de verschillende vak- en leergebieden besteedt de leerkracht ook inhoudelijk aandacht aan thema's als: vrijheid van meningsuiting, gelijkwaardigheid, begrip voor het standpunt van anderen, intolerantie en discriminatie.
- Leerlingen leren zich te verdiepen in andere meningen om vervolgens een eigen afgewogen oordeel te vormen. Dit bevorderen we door te discussiëren over actuele gebeurtenissen.
- Rond 4 en 5 mei is er in de bovenbouw van de school veel aandacht voor het herdenken van oorlogsslachtoffers, discriminatie, Jodenvervolging (Anne Frank).
- De school maakt gebruik van schooltelevisie om "de wereld" dichterbij te brengen
- We gebruiken ICT om met andere landen en culturen in aanraking te komen

#### **Leertijd**

Omdat burgerschapsvorming zich niet beperkt tot één vak is de hoeveelheid tijd die hieraan wordt besteed moeilijk aan te geven. Wij streven een consistente en samenhangende aanpak na, zowel horizontaal als verticaal. Het leerplan op schoolniveau moet zorgen voor een samenhangende en consistente aanpak.

#### **Overzicht gebruikte methoden en jaar vervanging.**

<b>Methoden / materialen</b>	<b>Vervanging</b>
<b>Rekenen en wiskunde:</b> gr.1/8: Pluspunt (versie 2000) aanvullend: Maatwerk.	2012
<b>Nederlandse taal:</b> gr.1/2: Schatkist taal/lezen gr.3: Veilig Leren Lezen	2015

gr.4/8: Taal op Maat	2014
Spelling Taal op Maat	2015
Pennenstreken	2015
aanvullend: Map speciale leesbegeleiding	2012
<b>Engelse taal:</b> gr.7/8: Junior	2012

<p><b>Wereldoriëntatie:</b> gr.1/3: Thematisch werken n.a.v. eigen belevingswereld en aansluitend bij seizoenen, actualiteiten, projecten e.d. gr.5/8: Werkstukken maken, en het leren zoeken op Internet. Voorbereiden van spreekbeurten.</p> <p><b>Aardrijkskunde:</b> gr.5/8: Wijzer door de wereld</p> <p><b>Geschiedenis:</b> gr.5/8: Bij de tijd</p> <p><b>Natuuronderwijs en gezond gedrag:</b> Wijzer door de natuur en techniek</p> <p><b>Bevordering sociaal-emotionele vaardigheden waaronder ook gedrag in het verkeer:</b> Gr. 1 en 2 Stoepje gr.3/8: Claxon Sociaal-emotionele ontwikkeling PAD leerplan.</p> <p><b>Muziek:</b> gr.1 t/m 8: Muziek van vakleerkracht</p> <p><b>Bewegingsonderwijs:</b> gr. 1/8: geen methode</p> <p><b>Tekenen en handvaardigheid:</b> Gr. 1 en 2 Thematisch gr.3/8: Tekenvaardig Handvaardig</p>	<p>2017</p> <p>2013</p> <p>2018</p>
---	-------------------------------------

Daarnaast gebruiken we methoden en aanvullende materialen om het leerproces te waarborgen. Deze in gebruik zijnde onderwijsleerpakketten voldoen grotendeels aan de

wettelijke plicht van de kerndoelen en daar waar nog onvolkomenheden zitten, wordt gewerkt met aanvullend materiaal of wordt gezocht naar een vervangende methode.

### 3.5 Leertijd.

In het schooljaar 2009-2010 is in kaart gebracht hoeveel tijd er in de verschillende groepen aan verschillende vakgebieden werd besteed. Naar aanleiding van die inventarisatie en wens om meer tijd te besteden aan taal en rekenen om de resultaten te verbeteren is besloten de lesurentabel van de verschillende groepen aan te passen (zie onder). Dit is in het schooljaar 2010-2011 ingegaan en zal in 2011-2012 worden geëvalueerd.

In de tabellen is in de linkerkolom de oude situatie aangegeven per groep en in de kolom ernaast, in het rood, de tijden vanaf augustus 2010. Voor de groepen 3 tot en met 8 is met geel aangegeven hoeveel tijd er wordt besteed aan taal, rekenen en lezen.

	groep1	Vanaf 2010	groep 2	Vanaf 2010
Taalontwikkeling	3,25	3,25	3,25	3,25
Rekenen/ruimte/tijd	0,75	0,75	0,75	0,75
algemene ontwikkeling	1	1	1	1
Speelwerkles	7,25	7,25	7,25	7,25
Bewegen	5	5	5	5
Bewegingsonderwijs	1,25	1,25	1,25	1,25
expressie (dans/drama)	0,5	0,5	0,5	0,5
Muziek	0,5	0,5	0,5	0,5
Pauze	2	2	2	2
<b>Totaal</b>	<b>21,5</b>	<b>21,5</b>	<b>21,5</b>	<b>21,5</b>
<b>Lessuren per week</b>	<b>21,5</b>		<b>21,5</b>	

		52% =12,5	52%= 12,5	52% =13,5	52% =13,5	52% =13,5	52% =13,5	52% =13,5
	groep 3	groep 4	groep 5	groep 6	groep 7	groep 8		
(aanv) rek/wisk	3,5	5	4	5	4	5,5	4	5,5
(aanv) taal	0,5	0,5	2,5	2,5	2,5	3	3	3
Spelling	0,5	0,5	2	2	2	2	2	2
aanvankelijk lezen	3,75	3,75						
technisch lezen	2,3	3,25	2,5	2,25	1,5	2	1,75	1,5
begrijpend lezen			1	1	1	1,5	1	1,5
Schrijven	3	3		3		2		1,5
wereldoriëntatie	0,5	1	1	1	2	2,25	2	2,25
Verkeer		0,5		0,5		0,5	0,5	0,5
Bewegingsond.	2	2	2	2	1	1	2	2
Zwemmen				1	1	1		
Engels							0,5	1
soc. Em. ont.	0,75	0,75	1,25	1	1,25	1,25	0,5	1,25
expressievakken	1,5	1,5	0,75	1,5	0,75	2	1,75	2
Muziek	0,75	0,75	0,75	0,75	0,75	0,75	0,75	0,75
HVO/GVO				1	0,75	1	1	0,75
Pauze	1,6	1,25	1,6	1,25	1,6	1,25	1,6	1,25
<b>Totaal</b>	<b>20,65</b>	<b>23,75</b>	<b>19,35</b>	<b>23,75</b>	<b>20,35</b>	<b>25,75</b>	<b>22,85</b>	<b>25,75</b>
							<b>20,6</b>	<b>25,75</b>
							<b>20,6</b>	<b>25,75</b>

### **3.6 Pedagogisch klimaat.**

In de school oefenen de leerlingen het samenleven. Veiligheid in brede zin is voorwaarde en bevordert openheid en respect in de school. Wij zorgen op de volgende wijze voor een goed pedagogisch klimaat:

- Onze leerkrachten vervullen een voorbeeldfunctie bij het in praktijk brengen van burgerschapsdoelen door het betrekken en motiveren van de leerlingen, in te gaan op actuele gebeurtenissen en incidenten binnen en buiten de school, gelijkwaardigheid te tonen tussen mensen, contacten te onderhouden met ouders en instanties in de schoolomgeving.
- Voor een goede omgang zijn schoolregels nodig. Deze regels zijn voor de kinderen duidelijk en worden eenduidig gehanteerd.
- De leerlingen leren actief mee te denken bij het vaststellen van de schoolregels en mogen ook zelf rond deze zaken initiatieven tonen.
- De school spreekt leerlingen aan op hun verantwoordelijkheid voor de samenleving door ze medeverantwoordelijk te maken voor hun directe leefomgeving, school en het schoolplein.

We richten ons ook op de aanpak van ongewenste opvattingen, houdingen en gedragingen van leerlingen over de samenleving en over groepen in de samenleving, als volgt:

- De leerkrachten geven aandacht aan opvattingen en uitingen van leerlingen over bijvoorbeeld bepaalde kleding of discriminerende opmerkingen
- In de klas wordt hierover gesproken, zodat leerlingen verantwoordelijk worden gemaakt voor elkaars gedrag en meningen.
- De leerlingen moeten kunnen praten over wat zij denken en voelen. Hierover in gesprek gaan kan helpen voorkomen dat leerlingen discrimineren of radicale ideeën ontwikkelen.

Onze school staat middenin de samenleving en wil de maatschappelijke betrokkenheid van de leerlingen en de school in de buurt en de samenleving vergroten. Dit doen we door:

- Het onderhouden van contacten met sportverenigingen, instellingen en instanties, andere scholen.
- De school wil de ontmoeting met groepen in de samenleving stimuleren door het organiseren van thema-avonden, ouderavonden enz.
- Diverse instanties leggen contacten met de school om zo de maatschappelijke betrokkenheid te vergroten.

### **3.7 Didactisch handelen**

Dit is zeer uitgebreid beschreven in het Groepsboek Daltononderwijs van De Parkschool, waarnaar hier dan ook wordt verwezen.

Afhankelijk van het doel en de activiteit wordt gekozen voor:

- het werken in kleine groepjes,
- klassikale activiteiten,
- vormen waarbij leerlingen uit verschillende klassen/ groepen met elkaar samenwerken
- indien mogelijk, zo divers mogelijk samengestelde groepen (bijvoorbeeld qua niveau, leeftijd, etniciteit, sekse etc.)

We zorgen er zoveel mogelijk voor dat de samenwerking doelgericht is, zodat leerlingen op elkaar betrokken raken.

### **3.8 Zorg voor leerlingen.**

Wij vinden dat het onderwijs op onze school specifieke begeleiding van kinderen die dat nodig hebben, mogelijk moet maken. Wij registreren zo nauwkeurig mogelijk de systematische vorderingen en ontwikkelingen van de kinderen. Dit wordt door de groepsleerkracht gedaan waarna zij met de intern begeleider worden besproken. Bij zorgleerlingen wordt een handelingsplan opgesteld met concrete en haalbare doelen. De

voortgang en evaluatie van deze plannen worden op van te voren vastgestelde momenten uitgevoerd.

De hulp aan deze kinderen wordt zoveel mogelijk in de klas door de groepsleerkracht gegeven. Dit houdt in dat de klassenorganisatie daarop is ingesteld (HGW, groepsplannen). Wij hechten een groot belang aan een regelmatig contact met de ouders van onze kinderen. De ontwikkeling van het kind en de resultaten tijdens de uitvoering, worden regelmatig met de ouders van die kinderen besproken. Deze systematische wijze van zorg en begeleiding vraagt een sterke rol van en voldoende tijd voor de intern begeleider als coördinator van bovengenoemde activiteiten en als begeleider van de leerkrachten.

### **3.9 Leerlingenzorg en WSNS**

#### Kenniscentrum

Indien een leerling extra zorg en begeleiding nodig heeft, vinden de gesprekken hierover in eerste instantie plaats op schoolniveau waarbij de IB-er samen met de leerkracht bekijkt wat de problematiek rond de leerling is en welke oplossingen mogelijk zijn. Dit zijn de zgn. hgpd (handelingsgerichte procesdiagnostiek) gesprekken.

In het begeleidingstraject kan er voor worden gekozen om bij de bespreking een orthopedagoog van het kenniscentrum in te schakelen. De ouders worden hiervan altijd op de hoogte gebracht. Samen wordt gekeken hoe de vragen rondom de leerling het best aangepakt kunnen worden. In sommige gevallen is nader onderzoek noodzakelijk. De orthopedagoog / psycholoog verzamelt hiervoor gegevens en bekijkt op basis daarvan hoe het verdere onderzoekstraject er uit zal zien.

De orthopedagogen en psychologen van het Kenniscentrum zijn bevoegd om psychologische of didactische onderzoeken uit te voeren.

De leerlingenzorg op onze school wordt voor een belangrijk deel bepaald door het zorgbeleid van het samenwerkingsverband WSNS (Weer Samen Naar School), waarin wij participeren. Onze school participeert in het samenwerkingsverband "Noordoost Veluwe".

Ontwikkelingen die op dit moment onder andere een rol spelen zijn passend onderwijs, het beschrijven van het zorgprofiel, het professionaliseren van scholen en leerkrachten

Het zorgplan van WSNS heeft de volgende functies:

#### **1 Kwaliteitsdocument**

In het samenwerkingsverband werken leerkrachten, directeuren, bestuurders etc. aan de centrale opdracht: het inrichten van een zorgstructuur waarbij alle leerlingen die zorg krijgen die ze nodig hebben om een ononderbroken ontwikkelingsproces te kunnen doorlopen. In het zorgplan is weergegeven aan welke doelen gewerkt wordt.

#### **2 Planningsdocument**

In het zorgplan is in principe meerjarenbeleid opgesteld. Vanuit het meerjarenperspectief worden jaarlijks korte termijn doelen vastgesteld ten einde de kwaliteit van de zorg te verbeteren. Per doel wordt aangegeven wat wordt nagestreefd en hoe dat getoetst wordt. Tevens zijn de evaluatiegegevens van het voorgaande jaar beschreven.

#### **3 Verantwoordingsdocument**

De overheid stelt een aantal eisen aan het zorgplan, vastgelegd in de WPO (Wet Primair Onderwijs) artikel 13b. In het zorgplan wordt beschreven hoe het samenwerkingsverband aan deze eisen invulling geeft.

Het zorgplan staat in relatie met:

- Het schoolplan

Tussen het zorgplan van het samenwerkingsverband en het schoolplan treedt een wisselwerking op. Enerzijds beïnvloedt het zorgplan het schoolplan: afspraken gemaakt binnen het samenwerkingsverband worden op schoolniveau geconcretiseerd. Anderzijds

dragen de schoolplannen bouwstenen en ideeën aan voor het zorgplan, bijvoorbeeld ten aanzien van de zorgstructuur.

- Overheidsbeleid en lokaal onderwijsbeleid

WSNS is een belangrijk beleidsterrein in het primair onderwijs. Het heeft raakvlakken met onder andere ontwikkelingen rondom Jeugdhulpverlening, lokale educatieve agenda en passend onderwijs.

Het samenwerkingsverband streeft naar afstemming en samenwerking op deze terreinen.

### **Vaststelling zorgplan**

De procedure wat betreft de vaststelling van het zorgplan is als volgt. Het conceptzorgplan komt tot stand in overleg met de stuurgroep en het netwerk directies. Het wordt vastgesteld door het bestuur en vervolgens voorgelegd aan de schoolbesturen. De schoolbesturen vragen hun (G)MR om instemming. De reacties worden teruggekoppeld in de bestuursvergadering van april. Vervolgens stelt het bestuur het zorgplan definitief vast.

### **Vaststelling jaarverslag**

De coördinator stelt jaarlijks een jaarverslag op. Dit wordt uiterlijk 1 december vastgesteld.

### **Zorg op schoolniveau**

Het samenwerkingsverband heeft als doelstelling dat op de basisscholen zorg wordt geboden aan alle leerlingen. Het aanbieden van goed onderwijs betekent dat systematisch wordt gesignaleerd welke kinderen belemmeringen ondervinden bij het verwerven van basisvaardigheden en bij hun persoonlijke ontwikkeling. De basisschool zal bij deze leerlingen nader analyseren wat de aard van de gesignaleerde belemmeringen is. Afspraken over zorgvuldige dossiervorming zijn daarbij noodzakelijk.

Momenteel gebruiken we hiervan de volgende toetsen:

- Cito Ordenen (nieuwe versie met ingang van schooljaar 2011-2012)
- Cito Taal voor kleuters (versie 2011)
- Cito Rekenen en wiskunde (2009)
- Cito Woordenschat
- Cito D.M.T.
- Cito Lezen met begrip/Begrijpend lezen
- Cito Taalschaal
- Cito Spelling
- Entree toets groep 7
- Eindtoets Cito
- AVI-toetsen voor technisch lezen

We gebruiken voor groep 1 en 2 de OVK (Ontwikkelvolgsysteem Voor Kleuters) Verder volgen we de vorderingen van leerlingen tevens met methodegebonden toetsen.

De methodegebonden toetsen die horen bij de methoden worden op klassenoverzichten door de leerkrachten bijgehouden. Bij de toetsen van Cito en AVI worden de resultaten verzameld in het Cito-leerlingvolgsysteem.

## **3.10 Informatie- en communicatietechnologie (ICT)**

### **Koersplan**

Het bovenschools ICT-beleidsplan wordt vervangen door een ICT-koersplan. Daarin wordt de richting beschreven voor de ICT-inzet en -ontwikkeling voor de komende jaren.

Vervolgens moet de stimulator erop toezien dat ICT wordt gekoppeld aan de vernieuwingen etc. uit het schoolplan.

Om het ICT-koersplan inhoud te geven worden twee leerkrachten, twee stimulators, twee locatieleiders en twee directeuren uitgenodigd om hierover mee te denken en te praten.

### **ICT-beleidsplan.**

Op schoolniveau is er door de ICT-stimulator een beleidsplan 2008-2011 opgesteld. Het plan spitste zich vooral toe op het inzetten van ICT bij rekenen en taal(spelling) en het opstellen van een internetprotocol. Deze doelstellingen zijn gehaald.

Als het ICT-koersplan is voltooid en uitgereikt aan de scholen, zal er een beleidsplan. 2011-2015 worden geschreven.

### **Internetprotocol.**

De hoeveelheid en veelzijdigheid aan informatie die op internet wordt aangeboden is onbeperkt. Helaas zit daar ook informatie tussen die niet geschikt is voor kinderen en zelfs schadelijk is voor hun ontwikkeling. Internet, e-mail en MSN bieden onbedoeld ook mogelijkheden om anderen opzettelijk te kwetsen.

Door het installeren van filters of het hanteren van een zgn. black- of whitelist kan onveilige informatie worden geblokkeerd. Helaas zijn deze maatregelen niet waterdicht en worden ook websites met bruikbare informatie ontoegankelijk gemaakt.

School is niet de enige plek waar kinderen gebruik maken van ICT. De meeste kinderen hebben thuis ook toegang tot internet en e-mail en kunnen daar geconfronteerd worden met ongeschikte websites of er naar op zoek gaan.

Het is daarom belangrijk dat kinderen leren op een veilige en verantwoorde manier om te met moderne communicatiemiddelen met respect voor anderen. Het gebruik van internet en e-mail op school is beschreven in een internetprotocol. Zowel leerlingen als leerkrachten houden zich aan de afspraken en omgangsvormen die daarin zijn vastgelegd. Voor de leerlingen is er een speciale kindvriendelijke versie geschreven. Vanaf groep 5 wordt het protocol aan het begin van het schooljaar met de leerlingen besproken en door hen ondertekend.

### **Beleid Station to Station**

Het netwerkbeheer op de scholen van PROO is uitbesteed aan Station to Station, zodat de ICT-stimulators zich meer kunnen richten op de onderwijskundige ontwikkeling van ICT in school, i.p.v. het steeds maar weer moeten verhelpen van storingen. Station to Station verzorgt en beheert het programma C3LO, dat op het netwerk in school is geïnstalleerd. In geval van storing neemt de ICT-stimulator contact op met de helpdesk.

Als de school nieuwe software heeft aangeschaft, voert Station to Station op verzoek de installatie uit. De verantwoording t.a.v. legaal of illegaal gebruik van software ligt bij de school.

Een aantal keer per jaar worden er nieuwe releases door Station to Station uitgevoerd om het de gebruikersvriendelijkheid van het netwerk te verbeteren.

### **Deskundigheid leerkrachten**

In het ICT-beleidsplan staan de minimumvaardigheden beschreven voor het de leerkrachten. De leerkrachten op de Parkschool beschikken over voldoende vaardigheden om het programma van C3LO te gebruiken en over te dragen naar de leerlingen. Ze kunnen de geïnstalleerde reken-, lees- en spelling software op doelmatige wijze inzetten in het dagelijks onderwijs.

De leerkrachten en de ICT-stimulator wonen de door de bovenschoolse ICT-coördinator georganiseerde bijeenkomsten voor gebruikersgroepen bij. Deze bijeenkomsten hebben tot doel de kennis en de vaardigheden te vergroten.

Waar nodig cq. wenselijk kunnen leerkrachten (na)scholingscursussen volgen.

### **Inzet ICT bij onderwijsdoeleinden**

We zetten ICT in bij:

- het inoefenen en automatiseren van de leerstof op het gebied van rekenen, spelling en taal.
- het aanbieden van verdiepingsstof
- het maken van werkstukken
- het aanbieden van extra uitdaging aan z.g.n. plus-leerlingen met doe-, mini- en webpaden.

### **Inzet van ICT bij administratieve doeleinden**

We maken gebruik van het programma Parnassys en zetten dat in bij

- de leerling-administratie
- het registreren van afwezigheid door ziekte of verzuim.
- het registreren van niet-methodegebonden toetsresultaten
- het maken van trend-analyses
- Het schrijven en opslaan van handelingsplannen

Het programma Cito-LOVS gebruiken we bij het maken van individuele toetsanalyses.

ICT wordt gebruikt bij:

- het schrijven van de schoolgids en de jaarkalender.
- het schrijven en uitbrengen van de wekelijks nieuwsbrief.

### **3.11 Opbrengstgericht werken**

Op onze school werken we opbrengstgericht (doelgericht). We streven naar zo hoog mogelijke opbrengsten voor taal, rekenen en sociaal emotionele ontwikkeling. Daarbij richten we ons op de gemiddelde vaardigheidsscore op de Citotoetsen.

De Parkschool is in het schooljaar 2009-2010 gestart met een plan opbrengstgericht werken op het gebied van taal:

#### **Reden voor deelname**

In eerste instantie was het themaonderzoek taal van de inspectie van medio 2008 aanleiding om ons als team verder te verdiepen in de taalresultaten van de Parkschool. De school behaalde uitstekende taalresultaten in de jaren voorafgaande aan het themaonderzoek taal door de inspectie van het onderwijs, beter dan op grond van het schoolgewicht mocht worden verwacht. Uit het inspectierapport kwamen een aantal punten naar voren die niet in overeenstemming waren met de resultaten van de school en het was dan ook zaak om de resultaten van de school en de leerlingen te analyseren en te bezien wat de school kon gaan doen om de kwaliteit van het taalonderwijs te behouden, bij te stellen, dan wel te verbeteren. Naast het inspectierapport uit 2008 speelde de invoering van het leerlingvolgsysteem Parnassys in het schooljaar 2009-2010 een belangrijke rol. Binnen Stichting Proo zijn in dat schooljaar alle scholen gestart met het werken met het leerlingvolgsysteem Parnassys. Dit systeem biedt een school de mogelijkheid trendanalyses te maken over meerdere schooljaren en duidelijk in kaart te brengen wat de resultaten per groep op verschillende vakgebieden zijn en aan de hand hiervan op schoolniveau doelen te stellen. Het leerlingvolgsysteem geeft inzicht in de behaalde opbrengsten en kan aanleiding zijn, indien de resultaten niet liggen op het niveau dat voor de leerlingenpopulatie van de Parkschool verwacht mag, om het aanbod bij te stellen of de bestaande doelstellingen te herformuleren.

#### **Uitgangssituatie**

In het schooljaar 2007-2008, op 3 maart, is De Parkschool bezocht door de inspectie van het onderwijs in verband met een themaonderzoek Nederlandse taal. Tijdens dit bezoek heeft de inspectie de kwaliteit van het taalonderwijs, inclusief lezen, onderzocht aan de hand van een daarvoor opgesteld waarderingsskader. Onderzocht is het leerstofaanbod, de onderwijstijd, het didactisch handelen van leraren, de afstemming op onderwijsbehoeften van leerlingen,

de actieve rol van leerlingen, de begeleiding, de resultaten van leerlingen en de kwaliteitszorg.

Uit het onderzoek kwam, naast vele positieve items, het volgende naar voren:

-het aanbod:

De taal- en leesmethoden voldoen aan de kerndoelen. Van realisering van het aanbod op de domeinen begrijpend lezen, stellen, voortgezet technisch lezen en leesplezier is in onvoldoende mate sprake.

-de onderwijstijd:

De beschikbare tijd wordt efficiënt gebruikt, maar er is geen overzicht waarin de school haar onderwijstijd voor taal expliciteert. Er zijn geen afspraken vastgelegd over de besteding van de tijd aan de verschillende taalonderdelen.

-didactisch handelen en betrokkenheid van leerlingen:

Een aantal indicatoren van het didactisch handelen zijn niet als voldoende bestempeld. Niet waargenomen heeft de inspectie een duidelijke uitleg, waarin de lesdoelen of het lesverloop van te voren worden weergegeven, het regelmatig terugkoppelen van onderdelen van de leerstof en de talige interactie tussen leerlingen onderling.

-afstemming in de taallessen:

Eenduidige overzichten voor spreken en luisteren, begrijpend lezen, stellen en woordenschat ontbreken. Er zijn geen gezamenlijke afspraken over de wijze waarop de registratie van de vorderingen wordt bijgehouden en de analyses van de vorderingen om vast te stellen welke aanpassingen in het onderwijsleerproces nodig zijn, met name bij begrijpend – en technisch lezen. Differentiatie, werkvormen gebaseerd op een instructie en onderwijs in strategieën, worden onvoldoende aangetroffen.

-zorg en begeleiding:

De school analyseert de gegevens op kwantitatieve gronden. Een kwalitatieve analyse, waarbij duidelijk wordt op welke deelvaardigheden een leerling minder of onvoldoende presteert, wordt in onvoldoende mate uitgevoerd.

-kwaliteitszorg:

De school evalueert jaarlijks de kwaliteit van de taalresultaten, maar van een trendanalyse, bijvoorbeeld op verschillen in resultaten tussen de verschillende domeinen, is in onvoldoende mate sprake. Planmatigheid in het verbeteren van het taalonderwijs is onvoldoende waargenomen.

### **Doelen, inhoudelijke accenten en werkwijze**

Het themaonderzoek Nederlandse taal op de Parkschool heeft uiteraard tot een aantal verbeterpunten geleid:

Naar aanleiding van de rapportage van dit onderzoek heeft het team interventies gedaan om het aanbod van het taalonderwijs te versterken:

- Er is een abonnement op de internetmethode "Nieuwsbegrip" aangeschaft. Deze methode wordt in het schooljaar 2009-2010 uitgetest en ingevoerd.
- Er is een doorgaande leerlijn technisch lezen gerealiseerd door de aanschaf en invoering van de methode voortgezet technisch lezen "Lekker lezen" voor groep 4 t/m 8.

Het team heeft in het schooljaar 2009-2010 een intentioneel taalaanbod gerealiseerd door:

- aandacht te besteden aan de kinderboekenweek in alle groepen.
- het organiseren van schrijversbezoek voor de bovenbouw.
- het inrichten van een leeshoek in de gemeenschapsruimte.
- aankleden van de school met posters gericht op taal.
- vaststellen en starten met de uitvoering van het cultureel beleidsplan.

Daarnaast zijn een aantal geformuleerde actiepunten gerealiseerd:

- vastleggen van de in te zetten onderwijstijd t.b.v. de verschillende vakgebieden.
- invoeren van een eenduidige registratie m.b.t. spreken, luisteren, begrijpend lezen, stellen en woordenschat, door de inzet van Parnassys.

- maken van trendanalyses van de opbrengsten verschillende onderdelen van het taalonderwijs m.b.v. Parnassys.
- in de klassenmap zichtbaar maken welke leerlingen op welke tijdstip extra ondersteuning krijgen aangeboden, zowel buiten de groep als in de groep aan de instructietafel.
- herhalingsmodule effectieve instructie ter versterking van het didactisch handelen. Deze module is onderdeel van de tweejarige daltoncursus die door het team wordt gevolgd.
- Opstellen van een doorgaande lijn begrijpend lezen.

In 2011-2012 zullen nog afspraken op het gebied van stellen worden gemaakt door het team.

Vanaf begin schooljaar 2009-2010 is het leerlingvolgsysteem Parnassys beschikbaar voor de scholen. In Parnassys zijn de gegevens over de schooljaren 2007-2008, 2008-2009 en 2009-2010 ingevoerd en dit biedt de school de gelegenheid om inzichtelijke trendanalyses te maken per groep op verschillende onderdelen. Deze analyses zijn voor de school de basis om de resultaten en de ontwikkelingen in het team te bespreken en aan de hand van de gegevens doelstellingen te formuleren omtrent te verwerklijken opbrengsten.

Voor de komende schooljaren zijn de volgende doelstellingen geformuleerd:

De school streeft naar het realiseren van de volgende percentages op A en D/E niveau aan het eind van het schooljaar 2010-2011 door het toepassen van de nieuwe methoden in alle groepen:

-Technisch lezen: minimaal 30 % op A niveau en maximaal 15% op D/E niveau.

-Spelling: minimaal 25% op A niveau en maximaal 20% op D/E niveau.

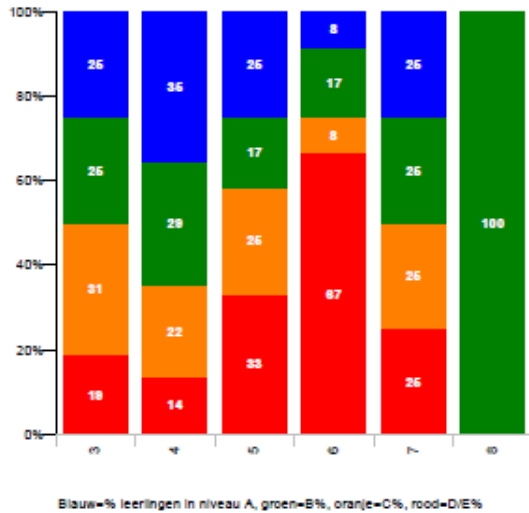
-Begrijpend lezen: minimaal 25% op A niveau en maximaal 15% op D/E niveau.

De tussentijdse toetsen van januari/februari 2011 en van eind schooljaar 2010-2011 hebben als evaluatiemomenten gediend.

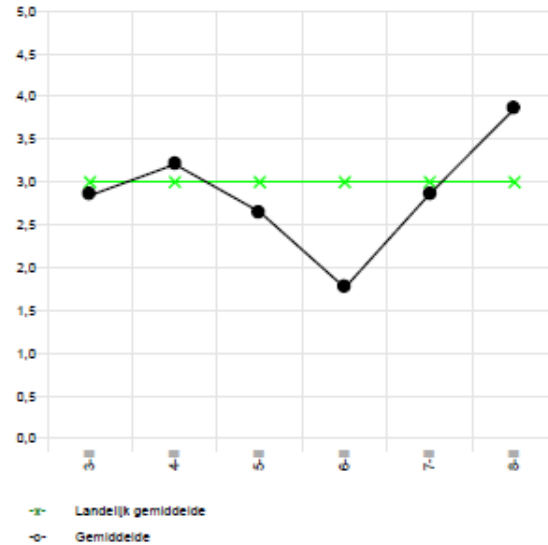
## Resultaten tussentoets januari/februari 2011:

Technisch lezen:

Ontwikkeling niveaupercentages A, B, C en D/E



Ontwikkeling gemiddelde



Leerjaar	Niv.	A%	DE%	n=
3	2,8 C+	25%	19%	8
4	3,2 B-	35%	14%	17
5	2,7 C	25%	33%	12
6	1,8 D+	8%	67%	10
7	2,9 C+	25%	25%	12
8	3,9 B+	0%	0%	1
	2,9 C+	28%	24%	60

Schooljaar	3	n=	4	n=	5	n=	6	n=	7	n=	8	n=
2010/2011	2,8	8	3,2	17	2,7	12	1,8	10	2,9	12	3,9	1
	2,84		3,21		2,65		1,76		2,86			

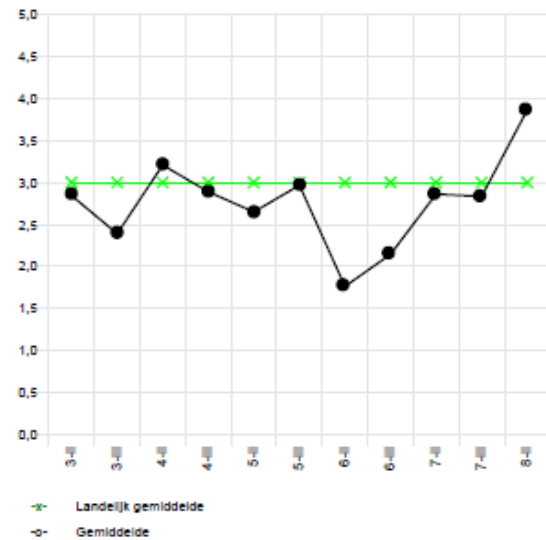
De doelstelling van minimaal 30% A niveau is gehaald in groep 3. De overige groepen zitten tegen de doelstelling aan, met uitzondering van groep 6 die 8% scoort. De doelstelling van maximaal 15% D/E niveau wordt gerealiseerd in groep 4 en 8. De groepen 3, 5, 6 en 7 scoren hoger en vooral groep 6 met 67% vereist nadere analyse. Gemiddeld scoort 24% op D/E niveau, ruim boven de doelstelling.

## Resultaten toets juni 2011:

### Technisch lezen

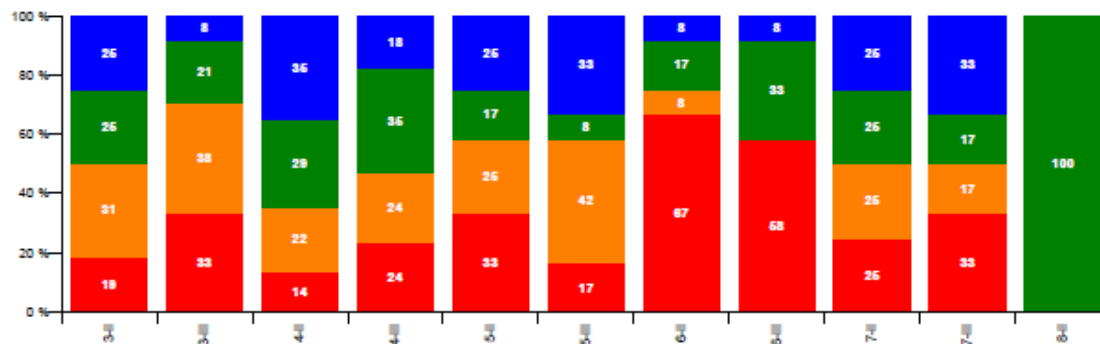
Hoofdvastiging in 2010 / 2011

Ontwikkeling gemiddelde



Schooljaar	3-II	n=	3-III	n=	4-II	n=	4-III	n=	5-II	n=	5-III	n=	6-II	n=	6-III	n=	7-II	n=	7-III	n=	8-II	n=
2010 / 2011	2,8	8	2,4	8	3,2	17	2,9	17	2,7	12	3,0	12	1,8	10	2,1	12	2,9	12	2,8	12	3,9	1
	2,8		2,4		3,2		2,9		2,7		3,0		1,8		2,1		2,9		2,8		3,9	

Ontwikkeling niveaupercentages A, B, C en D/E per leerjaar en trimester

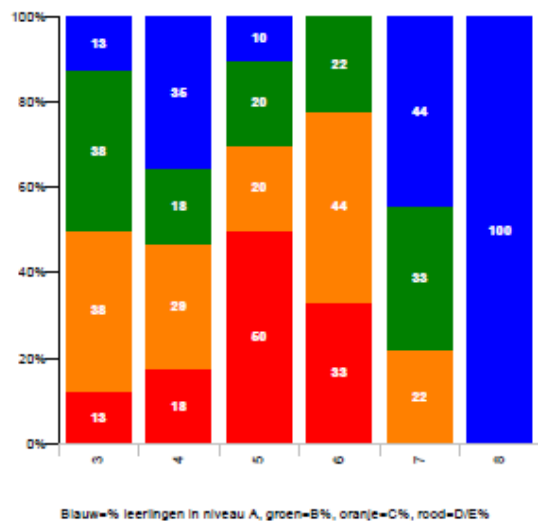


Opvallend is dat groep 3 en 4 lager scoren dan in januari 2011. Nadere analyse in het schooljaar 2011-2012 zal dit moeten gaan verklaren. Het percentage D/E scores is in de groepen 5/6 afgenomen en toegenomen in groep 3/4 en 7.

## Resultaten tussentoets januari/februari 2011:

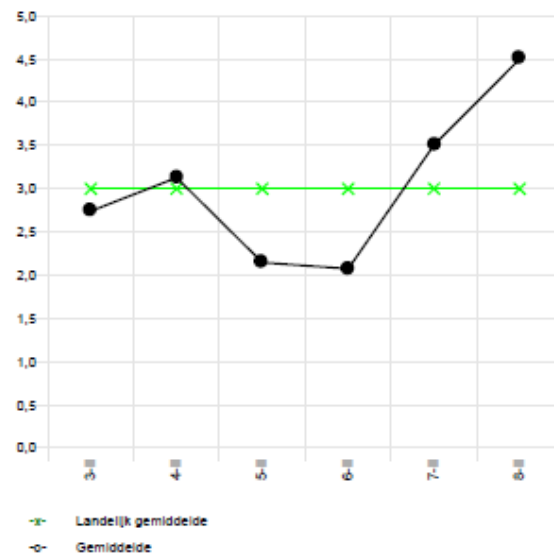
### Spelling:

Ontwikkeling niveaupercentages A, B, C en D/E



Leerjaar	Niv.	A%	DE%	n=
3	2,7 C+	13%	13%	8
4	3,1 B-	35%	18%	17
5	2,1 C-	10%	50%	10
6	2,1 C-	0%	33%	9
7	3,5 B	44%	0%	9
8	4,5 A	100%	0%	1
	2,8 C+	25%	22%	54

Ontwikkeling gemiddelde



Schooljaar	3	n=	4	n=	5	n=	6	n=	7	n=	8	n=
2010 / 2011	2,7	8	3,1	17	2,1	10	2,1	9	3,5	9	4,5	1
	2,74		3,13		2,15		2,07		3,51			

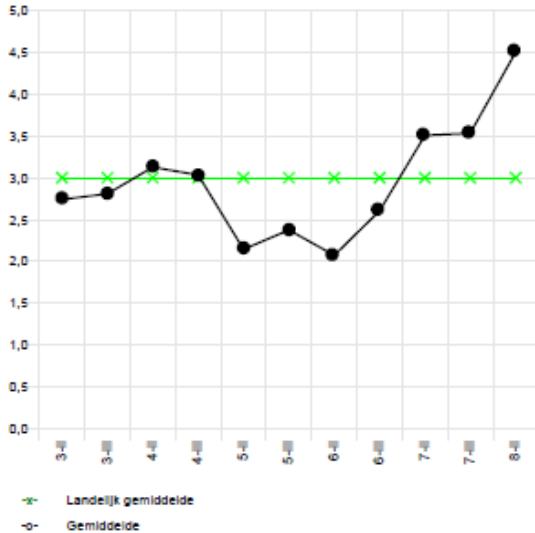
De doelstelling van minimaal 25% op A niveau is gerealiseerd in de groepen 4, 7 en 8. De doelstelling van maximaal 20% op D/E niveau wordt in de groepen 3, 4, 7 en 8 gerealiseerd. In de groepen 5 en 6 ligt het percentage ruim boven de geformuleerde norm. Gemiddeld scoort 25% op school op A niveau en 22% op D/E niveau.

## Resultaten toets juni 2011:

### Spelling

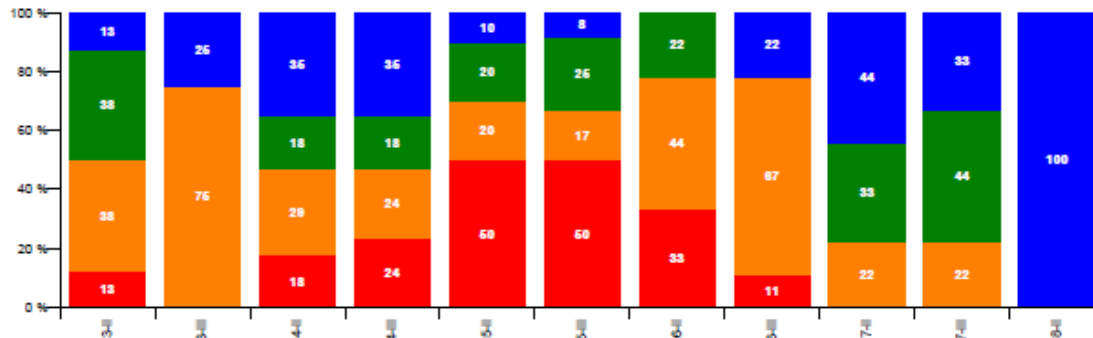
Hoofdvestiging in 2010 / 2011

Ontwikkeling gemiddelde



Schooljaar	3-II	n=	3-III	n=	4-II	n=	4-III	n=	5-II	n=	5-III	n=	6-II	n=	6-III	n=	7-II	n=	7-III	n=	8-II	n=
2010 / 2011	2,7	8	2,8	8	3,1	17	3,0	17	2,1	10	2,4	12	2,1	9	2,6	9	3,5	9	3,5	9	4,5	1

Ontwikkeling niveaupercntages A, B, C en D/E per leerjaar en trimester



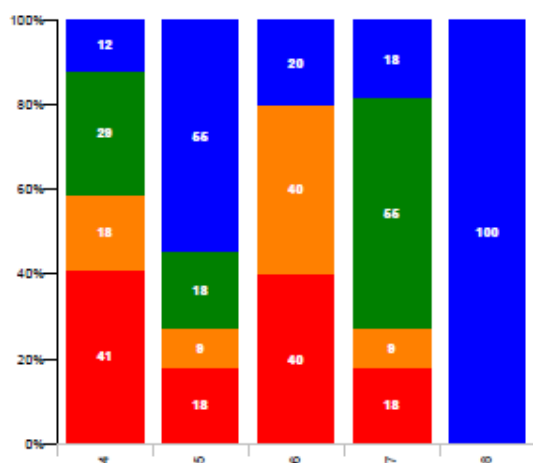
Percentages	3-II	3-III	4-II	4-III	5-II	5-III	6-II	6-III	7-II	7-III	8-II	
Schooljaar	A	D/E	A	D/E	A	D/E	A	D/E	A	D/E	A	D/E
2010 / 2011	13	13	25	0	35	18	35	24	10	50	8	50
	13	13	25	0	35	18	35	24	10	50	8	50

De doelstelling van 25% A scores is alleen duidelijk niet gehaald in groep 5. Maximaal 20% op D/E niveau is alleen in groep 4 en 5 nog niet gerealiseerd.

## Resultaten toets januari/februari 2011:

### Begrijpend lezen:

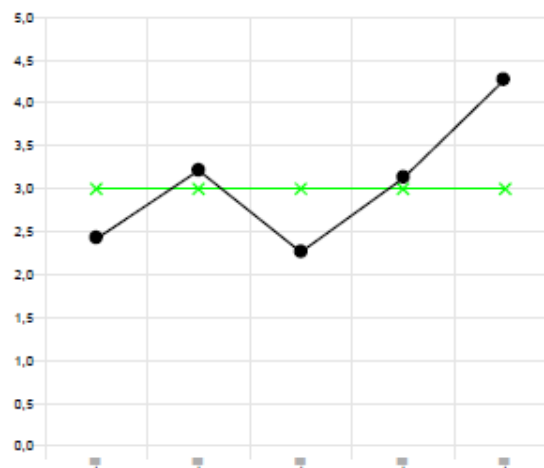
Ontwikkeling niveaupercntages A, B, C en D/E



Blaauw=% leerlingen in niveau A, groen=B%, oranje=C%, rood=D/E%

Leerjaar	Niv.	A%	D/E%	n=
4	2,4 C	12%	41%	17
5	3,2 B-	55%	18%	11
6	2,3 C-	20%	40%	10
7	3,1 B-	18%	18%	11
8	4,3 A-	100%	0%	1
	2,8 C+	27%	29%	50

Ontwikkeling gemiddelde



-x- Landelijk gemiddelde  
-o- Gemiddelde

Schooljaar	4	n=	5	n=	6	n=	7	n=	8	n=
2010 / 2011	2,4	17	3,2	11	2,3	10	3,1	11	4,3	1
	2,42		3,21		2,26		3,12			

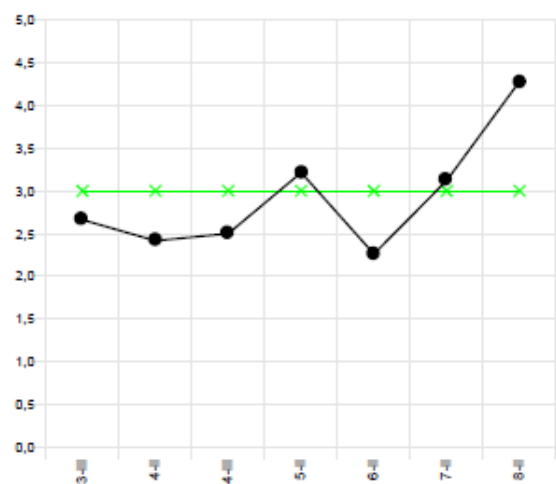
De doelstelling voor begrijpend lezen van een minimum van 25% op A niveau wordt in de groepen 5 en 8 gehaald. De maximale score van 15% op D/E niveau wordt alleen in groep 8 bereikt. Vooral de percentages in groep 4 en 6 vallen op. De gemiddelde score op school bedroeg 27% op A niveau en 29% op D/E niveau.

## Resultaten toets juni 2011:

### Begrijpend lezen

Hoofdvestiging in 2010 / 2011

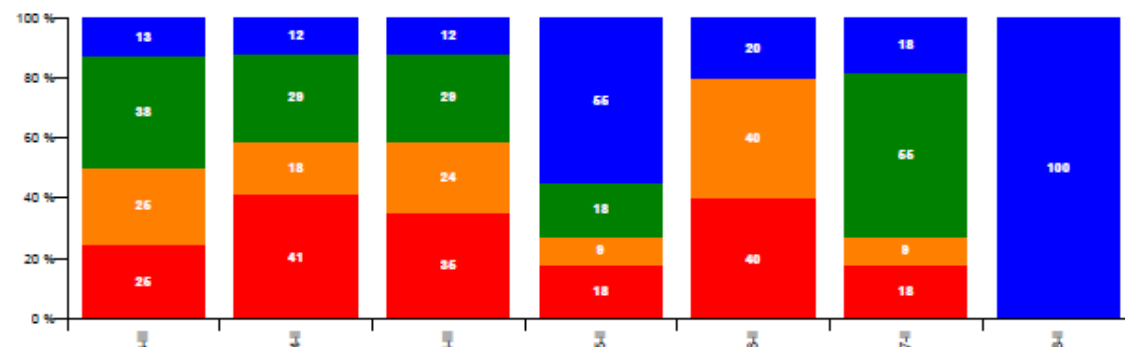
Ontwikkeling gemiddelde



-x- Landelijk gemiddelde  
-o- Gemiddelde

Schooljaar	3-III	n=	4-II	n=	4-III	n=	5-II	n=	6-II	n=	7-II	n=	8-II	n=
2010 / 2011	2,7	8	2,4	17	2,5	17	3,2	11	2,3	10	3,1	11	4,3	1
	2,7		2,4		2,5		3,2		2,3		3,1		4,3	

Ontwikkeling niveaupercentsages A, B, C en D/E per leerjaar en trimester



Percentages	3-III		4-II		4-III		5-II		6-II		7-II		8-II	
Schooljaar	A	D/E	A	D/E	A	D/E	A	D/E	A	D/E	A	D/E	A	D/E
2010 / 2011	13	25	12	41	12	35	55	18	20	40	18	18	100	0
	13	25	12	41	12	35	55	18	20	40	18	18	100	0

Ten opzichte van januari 2011 is alleen het resultaat van groep 3 toegevoegd (alleen begrijpend lezen E3).

## Hoofdstuk 4. Personeelsbeleid

### 4.1 Personeelsbeleid.

Het integraal personeelsbeleidsplan wordt voor een belangrijk deel collectief geregeld binnen PrOo. De uitwerking hiervan vindt plaats binnen de school.

Thema's die vastgelegd zijn in het integraal personeelsbeleidsplan zijn onder meer:

- mobiliteitsbevordering
- scholing
- loopbaanbegeleiding en begeleiding van nieuwe personeelsleden
- ziekteverzuim
- taakbelasting
- seniorenbeleid
- arbeidsomstandigheden
- functionerings- en beoordelingsgesprekken.

Op school is het integraal personeelsbeleidsplan in te zien.

#### **4.2 Integraal Personeelsbeleid.**

Kwaliteitszorg en integraal personeelsbeleid zijn processen die zich naast elkaar voltrekken. Bij kwaliteitszorg gaat het om het beschrijven van doelen en verbeterdoelen, het borgen en verbeteren waar nodig en het evalueren hiervan.

Bij integraal personeelsbeleid gaat het om het ontwikkelen van competenties van leerkrachten, die nodig zijn om de doelen te verbeteren die bij kwaliteitszorg staan beschreven.

#### **Personeelsbeleid**

In het personeelsbeleidsplan en het handboek Personeel van de stichting PrOo neemt de ontwikkeling van de medewerkers een belangrijke plaats in. In het handboek is het competentieprofiel voor de directeur, groepsleraar en onderwijsassistent opgenomen (beleidsdocument "Competentie- ontwikkeling, stappen in een traject"). Dit profiel is ontwikkeld door de Stichting Beroepskwaliteit Leraren en vormt onderdeel van de Wet Beroepen in het Onderwijs. In het competentieprofiel staat bij elk van de competenties een aantal indicatoren genoemd. Deze indicatoren beschrijven concreet waarneembaar gedrag. Onze school heeft (nog) geen schoolspecifieke indicatoren toegevoegd. Jaarlijks wordt een plan van aanpak opgesteld waarin met concrete doelen wordt aangegeven hoe het team deze voor het komende jaar gaat vorm geven. Voor het behalen van deze doelen wordt bekeken of de medewerkers hiervoor voldoende competent zijn. Een ontwikkelpunt is bovenstaande te vertalen naar schoolspecifieke indicatoren.

De beoordeling of individuele groepsleraren deze competenties beheersen wordt door de directeur gedaan en besproken tijdens het functioneringsgesprek. Groepsleraren die (op onderdelen) niet voldoende het gewenste gedrag vertonen, krijgen de gelegenheid via een op maat gesneden ontwikkelingstraject, Persoonlijke Ontwikkel Plan (POP), het noodzakelijke gedrag eigen te maken. Tevens bestaat de mogelijkheid, wanneer meerdere groepsleraren zich op een of meerdere competenties verder dienen te bekwamen, een Team Ontwikkeling Plan (TOP) vast te stellen.

#### **Arbeidsomstandighedenbeleid**

Het bestuur streeft naar optimale arbeidsomstandigheden (Arbo) voor haar personeel en leerlingen. Het Arbobeleid is het geheel van maatregelen en activiteiten dat er op gericht is veiligheid, gezondheid en welzijn van medewerkers, leerlingen en bezoekers te bevorderen. Verzuim door ziekte en arbeidsongeschiktheid wordt zo mogelijk tegen gegaan. Mocht er als gevolg van ziekte toch verzuim ontstaan, dan ligt er bij betrokkene en bestuur een inspanningsplicht het verzuim zo spoedig mogelijk op een verantwoorde wijze ongedaan te maken.

#### **Verzuimbeleid**

In het Handboek Personeel van de Stichting PrOo is de regeling "Wat te doen bij ziekte" opgenomen. Deze regeling geeft de rechten en plichten van de zieke medewerker en de directeur van de school aan. Ook beschikt de Stichting over een invalpool zodat zieke medewerkers direct vervangen kunnen worden. Hierdoor wordt extra werkdruk op andere

medewerkers voorkomen. Voorts zijn er duidelijke afspraken gemaakt met de Arbodienst over verzuimmelding en de administratieve afhandeling. Tevens vindt er eenmaal per kwartaal een Sociaal Medisch Teamoverleg plaats om de ervaringen en de deskundigheden van de verschillende betrokkenen bij een verzuim op elkaar af te stemmen.

### **Registratie van ongevallen**

De Parkschool beschikt over een ongevallenregistratiesysteem. Hierin worden de ongevallen die zich op school voordoen bij gehouden. Ongevallen die lichamelijk letsel en/of verzuim tot gevolg hebben worden terstond gemeld aan de Arbeidsinspectie doormiddel van het formulier "Registratie/melding arbeidsongeval". Ook als er geen sprake is van letsel of verzuim, wordt het ongeval vastgelegd. Dit om te bezien of er structurele situaties zijn die tot ongelukken kunnen leiden. Ongevallen met letsel en/of verzuim worden door de directeur bij het bestuurskantoor gemeld met een afschrift van het formulier aan de Arbeidsinspectie.

### **Registratie van werktijden**

De registratie van werktijden is wettelijk verplicht. Bij Stichting PrOo wordt per medewerker, volstaan met een opgave van het lesrooster, de standaard extra werkzaamheden en het gemiddelde aantal uren thuiswerk. De medewerkers hoeven alleen nog de afwijkingen op het rooster bij te houden. Deze gegevens worden op school opgeslagen voor de duur van een jaar en zijn beschikbaar voor de Arbeidsinspectie. De directeur is verantwoordelijk voor het beheer van de gegevens.

### **Functies binnen het arbobeleid**

Preventiemedewerker:

De preventiemedewerker coördineert de preventietaken en ondersteunt de leidinggevenden en de medewerkers bij de zorg voor veiligheid en gezondheid bij de instelling. Op hoofdlijnen ziet het takenpakket er als volgt uit:

- Het verlenen van medewerking bij uitvoering van een Risico-Inventarisatie- en Evaluatie (RI&E) en het maken van het hierbij behorende Plan van Aanpak en de uitvoering van de hieruit voortvloeiende maatregelen.
- Advisering aan de MR inzake algemene aangelegenheden op het terrein van de arbeidsomstandigheden.
- De uitvoering van of medewerking aan maatregelen die gericht zijn op zo goed mogelijk arbeidsomstandighedenbeleid.

Bij Stichting PrOo is de medewerker facilitaire zaken preventiemedewerker op bestuursniveau. Op schoolniveau adviseert de directeur van de school de MR inzake algemene aangelegenheden op het terrein van arbeidsomstandigheden.

Bedrijfshulpverlener:

De Parkschool heeft twee bedrijfshulpverleners, die tweejaarlijks een herhalingscursus volgen. Alle scholen van de stichting hebben een ontruimingsplan. Dit wordt op school minstens twee maal per jaar geoefend.

Arbocoördinator:

De beleidsmedewerker van Personeel & Organisatie coördineert het Arbobeleid op bestuursniveau. Zie voor takenpakket Arbeidsomstandighedenplan Stichting PrOo.

### **Veiligheidsbeleid.**

Om te komen tot een gezonde en veilige leer- en werkomgeving voor alle geledingen binnen de school, heeft Stichting PrOo op bestuursniveau veiligheids- beleid op gesteld. In het Arbobeleidsplan en het Integraal Personeelsbeleidsplan ligt de nadruk op de maatregelen die het bestuur treft om te komen tot een gezonde werkomgeving. De realisatie van de gezonde leeromgeving vindt op schoolniveau plaats. In de Regeling toelating, schorsing en

verwijdering van leerlingen worden de procedures beschreven waarbij een leerling , als sanctiemaatregel of als orde maatregel, geschorst en/of verwijderd kan worden. Het Veiligheidsprotocol is een aanvulling op de schoolregels. Hierin wordt de gewenste veiligheidssituatie beschreven. Het bevat een stappenplan met te ondernemen acties indien de veiligheid in het geding is en er wordt gedrag beschreven dat niet getolereerd wordt. Dit protocol is van toepassing op leerlingen, personeel, ouders/verzorgers en alle anderen die zich op het terrein van de school bevinden.

## **Hoofdstuk 5. Organisatie en beleid**

### **5.1 Onderwijsorganisatie**

#### **De managementtaken**

De managementtaken zijn beschreven in een managementstatuut van stichting PrOo. Dit statuut is gebaseerd op het door het bestuur vastgestelde directiestatuut. In het managementstatuut is er voor gekozen het domein en het werkterrein van het bestuur en management in algemene termen te omschrijven. De volgende hoofdlijnen komen naar voren:

- De voorbereiding/beleidsontwikkeling van het beleid op bestuursniveau geschiedt onder verantwoordelijkheid van de algemeen directeur in werkgroepen.
- Het overleg met de GMR geschiedt door de algemeen directeur, met de MR door de directeur van de school.
- De besluitvorming vindt plaats door het bestuur, de algemeen directeur of directeur, afhankelijk van het gestelde in het managementstatuut.
- De uitvoering vindt plaats op bestuursniveau als het besluit schooloverstijgend is. In alle andere gevallen wordt op schoolniveau, onder verantwoordelijkheid van de directeur, uitvoering aan het besluit gegeven.

Het managementstatuut beperkt zich tot de taak- en bevoegdheidsverdeling tussen bestuur, algemeen directeur en directeuren. Op basis van het managementstatuut en de functiebeschrijvingen zoals vastgelegd in het Integraal Personeelsbeleidsplan, is een nadere taakverdeling tussen directeur en locatieleider en tussen algemeen directeur en beleidsmedewerkers, in overleg tussen betrokkenen, gemaakt en als bijlage bij het managementstatuut als bijlage toegevoegd. Dit statuut ligt op school ter inzage.

### **De groepsindeling.**

De groepsindeling wordt bepaald door:

- de formatie
- het aantal leerlingen per groep
- de samenstelling van de groepen

Doordat we een kleine school zijn werken wij met combinatiegroepen. Afhankelijk van bovenstaande punten wordt bepaald of het een combinatie van twee- of drie groepen wordt. Wij streven ernaar dat er niet meer dan twee leerkrachten voor een groep staan.

### **Klassenmanagement.**

Ontwikkelen van de zelfstandigheid, waaronder het vermogen zelfstandig te werken, is een belangrijke doelstelling van ons onderwijs. Op school willen we de leerlingen leren en stimuleren stap voor stap zelf verantwoordelijkheid te dragen en minder afhankelijk te worden van de leraar. Doordat er wordt gewerkt met combinatiegroepen is het belangrijk hier aandacht aan te besteden. De leerkracht kan op deze wijze instructie geven aan de afzonderlijke groepen, daarnaast is er tijd voor extra instructie en zorg en begeleiding van die leerlingen die dit nodig hebben. Op deze wijze kunnen wij rekening houden met verschillen tussen de leerlingen.

## **5.2 Regels en afspraken.**

### **Voor leerlingen**

Op school zijn regels en afspraken voor de leerlingen vastgelegd. Deze worden jaarlijks in de Schoolgids vermeld. Daarnaast zijn er in de groep specifieke afspraken en regels die in de klassenmap zijn opgenomen.

Gedrag, zoals pesten, proberen we ook zoveel mogelijk tegen te gaan. Om die reden hebben we een aantal afspraken op papier gezet, die wanneer dat nodig mocht zijn, we met de kinderen bespreken.



De sociale en emotionele ontwikkeling van kinderen is tijdens de basisschoolperiode erg belangrijk. Bij het ene kind gaat deze ontwikkeling vanzelf, andere kinderen hebben behoefte aan ondersteuning bij het leren van vaardigheden als:

- de eigen problemen oplossen;
- zichzelf en anderen beter begrijpen;
- inzicht krijgen in hun gevoelens;
- beter en effectiever leren in de schoolsituatie.

Daarnaast is het voor kinderen erg belangrijk om zich prettig te voelen.

Een goede sfeer op school en in de klas bevordert het leren van de kinderen en biedt docenten een prettig werkklimaat.

#### **Voor leerkrachten.**

Aan het begin van het schooljaar worden in de eerste vergadering de afspraken voor het schooljaar besproken en vastgelegd. Tevens wordt er bij iedere teamvergadering genotuleerd. De afspraken die op bestuursniveau zijn vastgelegd zijn te vinden in de map Personeelszaken stichting PrOo. Deze map is op school aanwezig.

#### **Voor ouders.**

Ouders worden d.m.v. de schoolgids op de hoogte gehouden van de regels en afspraken. Daarnaast zijn de volgende documenten door ouders op school in te zien:

- Klachtenregeling;
- Toelatings- en verwijderingsprocedure;
- Toelatingsprotocol voor leerlingen met een leerlinggebonden financiering (onderdeel van beleidsplan Leerlinggebonden financiering);
- Overeenkomst school en buitenschoolse opvang;
- Veiligheidsprotocol;
- Calamiteiten- en ontruimingsplan.

### 5.3 Communicatie

Interne communicatie vinden we zeer belangrijk binnen onze werksituatie.

De informatievoorziening vindt plaats:

- Via de directie naar de teamvergadering;
- Via de directeur en de personeelsgeleding naar de medezeggenschapsraad;
- Via directeur en team naar de ouderraad;
- Via het postvakje.

De Parkschool kent de volgende soort vergaderingen

- Personeelsvergaderingen, ongeveer wekelijks, deze zijn van huishoudelijke aard en informatief. Zoveel mogelijk aanwezigheid gewenst van alle personeelsleden.
- Leerlingbesprekingen, aanwezigheid gewenst van alle personeelsleden.

Onze school vindt goede communicatielijnen met alle betrokkenen buitengewoon belangrijk.

De schoolleiding zorgt daartoe voor optimale overlegstructuren.

Communicatie met ouders wordt door de Parkschool als belangrijk ervaren. Leerkrachten zijn daardoor beter in staat de kinderen te leren kennen en te begrijpen, ouders begrijpen beter waar de leerkrachten en kinderen op school mee bezig zijn.

Ouders worden op de hoogte gehouden door:

- de schoolgids, de wekelijkse nieuwsbrief,
- contactavonden, informatieavond, algemene ouderavond, e-mail, website [www.parkschool-heerde.nl](http://www.parkschool-heerde.nl) en prikbord op school.
- Leerlingen d.m.v. gesprekken, briefjes, de computer.
- MR en GMR (o.a. nieuwe Wet Medezeggenschap Scholen, zie reglementen) zie ook hieronder OR.
- OR d.m.v. vergaderingen, algemene ouderavond, notulen, schoolkrant 4 keer per jaar en de website van de school.
- personeel d.m.v. teamvergaderingen, zorgvergaderingen, notulen, postbakken en whiteboard personeelskamer.
- informeel praatje op het plein
- bestuur en bestuurskantoor d.m.v. nieuwsbrief stichting PrOo, vergaderingen van directeuren en/of locatieleiders en de jaarlijkse studiedag.

Verder is het mogelijk dagelijks binnen te lopen voor een afspraak met de groepsleerkrachten en/of directie.

De communicatie naar de pers en andere externe organisaties verloopt altijd via de directie.

#### **Samenwerking scholen voortgezet onderwijs.**

Er is een goede samenwerking met de scholen voor Voortgezet Onderwijs in Heerde, Epe en Zwolle. De grootste uitstroom van de basisschoolleerlingen op onze school is naar de RSG in Epe en de Noordgouw in Heerde. Minstens één keer per jaar is er overleg met de scholen over de vorderingen van onze leerlingen.

Er is een goed contact met de Pabo's in ons gebied. Hierbij kunnen genoemd worden de Katholieke Pabo in Zwolle, De Christelijke Pabo Windesheim en de openbare Pabo IJsselland in Deventer.

## **5.4 Dienstverlening.**

### **Ouderhulp.**

Ouders helpen op verschillende manieren mee op school. Allereerst is er de Ouderraad die veel hand- en spandiensten verricht. Er is een reglement voor de ouderraad.

Naast de hulp die de ouderraad verleent is er ook behoefte aan hulp van ouders.

Ouders kunnen meedenken, meepraten of meebeslissen door zich te organiseren binnen de medezeggenschapsraad, de ouderraad. Daarnaast kunnen ouders de school helpen bij sport- en spelactiviteiten, onderhoud schoolplein, schoolreizen en dergelijke.

De activiteiten die op school plaats vinden worden in een jaarkalender geplaatst en aan het begin van het schooljaar aan de ouders uitgereikt. Activiteiten die niet op voorhand bekend zijn worden via de nieuwsbrief kenbaar gemaakt.

### **Overblijfregeling.**

Het overblijven wordt door gekwalificeerde ouders verzorgd. De afspraken en regels zijn vastgelegd in een overblijfreglement. Aan het begin van het schooljaar ontvangen alle ouders het reglement en het inschrijfformulier op papier of per e-mail.

### **Buitenschoolse opvang.**

Ons bestuur, de stichting PrOo in Harderwijk, heeft met 't Hummelhuis (kinderopvang organisatie) in Heerde een overeenkomst afgesloten betreffende de voor- en naschoolse opvang voor onze school. Het Hummelhuis is in de Parkschool gehuisvest sinds september 2007.

Deze overeenkomst is op school aanwezig en kan door een ieder worden ingezien. In deze overeenkomst zijn ook de opvangtijden van de buitenschoolse opvang geregeld, evenals de vorm van vervoer tussen de school en opvang. De overeenkomst is met de medezeggenschapsraad besproken en akkoord bevonden.

## **5.5 Schooladministratie en procedures**

De schooladministratie moet overzichtelijk zijn en wordt via het programma Parnassys uitgevoerd. De administratie wordt voor de in- en uitschrijving van leerlingen, het noteren van de gegevens van leerlingen en leerkrachten, de 1 oktobertelling gevoerd. De administratie van het leerlingvolgsysteem vindt ook plaats via het computer- programma Parnassys.

Tijdens de contactavonden, die volgen op de afgenomen Cito-toetsen, behalve tijdens de 10-minuten gesprekken in november, krijgen de ouders inzicht in de Cito-gegevens van hun kind(eren) d.m.v. het tonen van de grafieken van de verschillende vakken van dit computerprogramma.

## **Hoofdstuk 6. Kwaliteitsbeleid**

In 2003 zijn de scholen van Stichting PrOo gezamenlijk begonnen met de ontwikkeling en de geleidelijke invoering van integraal kwaliteitsbeleid. Hiermee wordt vormgegeven aan de in de Wet op het Onderwijstoezicht vermelde zelfevaluatie. De Parkschool maakt sinds januari 2006 deel uit van stichting PrOo.

Onze school stelt kwaliteitsbeleid op om de gewenste kwaliteit te behouden en waar nodig de kwaliteit te verbeteren. Dit is een cyclisch proces waarin beschrijven -evalueren – verbeteren tot de gewenste kwaliteit moeten leiden.

### **6.1 Kwaliteitszorgsysteem op school**

Binnen kwaliteitszorg is het belangrijk om na te gaan wat de resultaten zijn van ons onderwijs: doen wij de goede dingen en doen wij de goede dingen goed.

Belangrijk hierbij is dat het team zich verantwoordelijk voelt voor de resultaten en dat stappen die genomen worden om de kwaliteit te verbeteren door iedere betrokkene worden gedragen. Dit betekent ook dat er conclusies worden getrokken en maatregelen worden genomen op leerkracht-, directie- en schoolniveau.

Om de kwaliteit te verbeteren maken wij gebruik van externe en interne gegevens verkregen door gebruik te maken van de WMK, Oudertevredenheids -onderzoek, collegiale visitatie, inspectierapport, toetsen van het leerlingvolgsysteem en de Cito Entreetoets groep 7 en de Cito Eindtoets.

#### **Kwaliteitsontwikkeling.**

Om te zorgen dat alle beleidsterreinen binnen een periode van 4 jaar regelmatig worden geëvalueerd is het van belang om een meerjarenplanning te maken voor de evaluatie. Vanuit de evaluatie van de beleidsterreinen en bij de formulering van de beschrijvingen van de beleidsterreinen krijgt de school zicht op verbeteringen/veranderingen die ze wil ontwikkelen om betere kwaliteit te leveren. Deze ontwikkelactiviteiten worden zo concreet mogelijk beschreven. Deze worden opgenomen in een meerjarenplanning en uitgewerkt in jaarplannen.

Nadat ontwikkelingen zijn gerealiseerd worden deze weer vastgelegd in documenten die in het schoolplan worden opgenomen als actuele wijziging en/of in kwaliteitskaarten.

Dan herhaalt de cyclus zich telkens: ontwikkelen, beschrijven/borgen en evalueren.

#### **Werken met kwaliteitskaarten (WMK)**

De WMK gaat uit van de volgende vijf domeinen; 1 Levensbeschouwelijke identiteit, 2 Zorg voor kwaliteit, 3 Onderwijs en Leren, 4 Opbrengsten en Beleid en 5 Organisatie. De vijf domeinen zijn onderverdeeld in kwaliteitskaarten (in totaal twintig). Iedere kwaliteitskaart bevat indicatoren. Indicatoren zijn velden binnen de kwaliteitskaart waaraan de kwaliteit valt af te lezen. Indicatoren worden vertaald naar duidelijke afspraken; de kernkwaliteiten.

In de periode 2008 tot op heden heeft de school de kwaliteit vastgesteld d.m.v de WMK.

Hierbij zijn per kwaliteitskaart verbeterdoelen aangegeven. De school evalueert in een cyclus van vier jaar de kwaliteitskaarten (uitgezonderd Opbrengsten die jaarlijks wordt geëvalueerd).

De Parkschool werkte tot op dit moment met het oude systeem van de WMK uit 2002. Dit is echter dermate gedateerd dat niet alle indicatoren van de kaarten toepasbaar/realistisch waren voor de Parkschool. In 2011 zal de nieuwste gedigitaliseerde versie van WMK worden aangeschaft en gehanteerd.

Tijdens het schooljaar 2008-2009 heeft het team volgens de planning het Pedagogisch klimaat, Zorg en begeleiding en De twaalf noties besproken.

De opbrengsten werden, indien nodig, vertaald in actiepunten die in het jaarplan 2009-2010 zijn vermeld.

Tijdens het schooljaar 2009-2010 heeft het team volgens de planning het Leerstofaanbod, Leertijd, Schoolklimaat en Contacten met ouders besproken.

De opbrengsten werden, indien nodig, vertaald in actiepunten die in het jaarplan 2010-2011 zijn vermeld.

Tijdens het schooljaar 2010-2011 heeft het team volgens de planning de Schoolleiding, Externe contacten, de Inzet van middelen en Integraal personeelsbeleid besproken. De opbrengsten worden, indien nodig, vertaald in actiepunten die in het jaarplan 2011-2012 worden vermeld.

### **Collegiale visitatie**

Alle scholen van stichting PrOo worden bezocht door visiteurs. De visiteurs zijn collega's van andere basisscholen binnen de stichting die hier een opleiding voor hebben gevolgd. De school draagt een onderwerp aan bij de visitatiecommissie waarop zij gevisiteerd wil worden. De Parkschool is 2009 gevisiteerd.

### **6.2 Opbrengsten**

In het kader van de kwaliteitsevaluatie maakt de school gebruik van de opbrengsten. Deze zijn onder te verdelen in toetsen, kengetallen en tevredenheidsonderzoeken.

#### **Toetsen**

De school gebruikt toetsinstrumenten om zicht te krijgen op de opbrengsten van het onderwijs. We gebruiken hiervoor gestandaardiseerde, niet-methodegebonden toetsen en methode gebonden toetsen de Cito entreetoets groep 7 en de Cito eindtoets groep 8. De niet-methoden gebonden toetsen worden afgenomen met het Cito- leerlingvolgsysteem. De toetsen en moment van afname worden vermeld in een jaarkalender die door de intern begeleider jaarlijks wordt vastgesteld. Tevens wordt in deze kalender de leerlingbesprekingen en de groepsbespreking vastgelegd. De opzet, de procedure, de extra zorg, de taakverdeling en het beheer van het leerlingvolgsysteem is beschreven in het document "Leerlingvolgsysteem".

Op de Parkschool werken we met Parnassys en het CITO-leerlingvolgsysteem om de individuele leerresultaten bij te houden.

Verdere instrumenten die wij gebruiken en procedures die gevolgd worden op schoolniveau zijn:

- Methodegebonden toetsen. Resultaten worden geëvalueerd op groepsniveau en leiden waar nodig tot een groepsplan.
- Leerlingvolgsysteem van het Cito. Resultaten worden besproken binnen de leerlingbesprekingen, met de leerlingen en de ouders. Conclusies kunnen worden getrokken op leerling-, groeps- en schoolniveau en kunnen leiden tot maatregelen op deze drie niveaus.
- De Entreetoets groep 7. Resultaten gebruiken voor aanpak leerstof groep 8.
- De eindtoets basisonderwijs van Cito. De resultaten worden besproken met leerlingen en ouders. De resultaten worden geanalyseerd door de directie op schoolniveau.
- Gesprekken met coördinatoren van het voortgezet onderwijs samen met de leerkracht van groep 8 en directie. Deze dienen weer te leiden tot maatregelen ter verbetering van het onderwijs op de Parkschool.
- Functioneringsgesprekken. Worden elk schooljaar gevoerd door de directie waarbij afspraken worden gemaakt voor de komende periode en de afgelopen periode wordt geëvalueerd.
- Het nascholingsplan, dat gebaseerd is op wensen van individuele leerkrachten of uitkomsten van functioneringsgesprekken, beleidsvoornemens van de school en beleidsvoornemens van het bestuur.

**Kengetallen.  
Cito scores Eindtoets.**

Jaar	Landelijk gemiddelde	Gemiddelde Parkschool
2007	535,1	541,5
2008	535,4	541,7
2009	535,5	535
2010	535,2	535,2
2011	535,2	544,2
Gemiddelde 5 jaar	535,3	539,5

De uitstroomgegevens naar het voortgezet onderwijs is vanaf 2007 tot 2011 vormgegeven in onderstaande grafiek.

**Uitstroom voortgezet onderwijs.**

Jaar	Aantal lln.in groep 8	VWO	VWO/HAVO	HAVO	HAVO/VMBO	VMBO	LWOO
2007-2008	13 + 1 Groep 7	2	7	0	3	1	1
2008-2009	10 + 1 Groep 7	0	5	0	3	1	2
2009-2010	12	0	1	0	7	3	0
2010-2011	1	0	1	0	0	0	0

De meeste leerlingen van de Parkschool gaan naar de Noordgouw in Heerde en naar de RSG Noord-Veluwe in Epe. We hebben jaarlijks overleg met de deze scholen omtrent de vorderingen van onze leerlingen. Mocht er sprake zijn van knelpunten dan worden deze in een teamvergadering besproken.

**Oudertevredenheidsonderzoek.**

**Oudertevredenheidspelling 2010**

In mei 2010 is op de Parkschool de vierjaarlijkse Oudertevredenheidspelling geweest (OTP2010). De tevredenheidspelling wordt gehouden bij een groot aantal scholen in Nederland in verschillende steden. Uit deze scholen is een referentiegroep samengesteld waarmee de resultaten van de Parkschool worden vergeleken.

De tevredenheidspelling voor ouders is ontwikkeld om een gerichte bijdrage te leveren aan:

- Het kwaliteitsbeleid van de schoolorganisatie.
- De ouderbetrokkenheid.
- De marktpositie van de school.

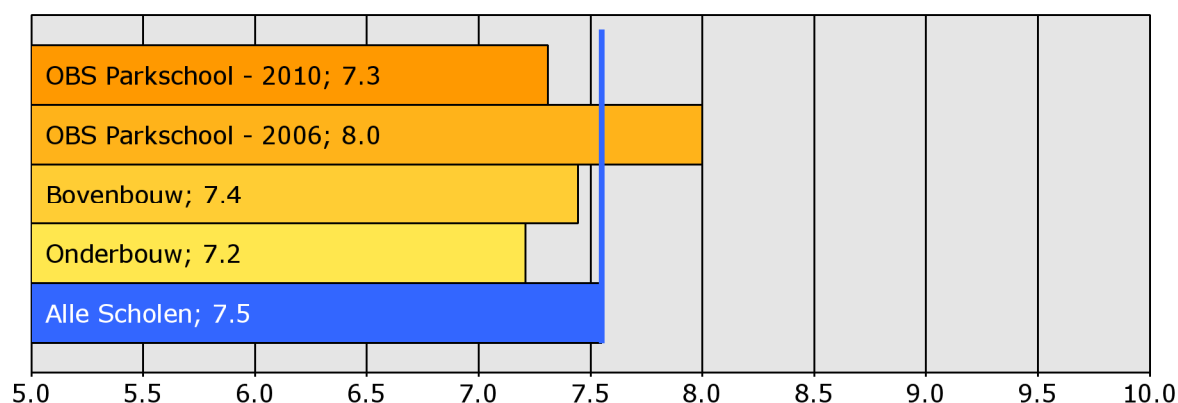
De peiling bestaat uit een standaardvragenlijst die door de computer verwerkt wordt tot een schoolrapport met een geschreven samenvatting/conclusie en een tabellenoverzicht van de resultaten. Hierbij wordt de school vergeleken met het landelijk gemiddelde.

Voor het gehele rapport wordt verwezen naar de website van de school, waarop dit rapport is in te zien: [www.parkschool-heerde.nl](http://www.parkschool-heerde.nl)

In dit jaarverslag volstaan we met een overzicht van de scores, de top tien tevredenheid en ontevredenheid.

De enquête geeft een duidelijk beeld van de wijze waarop de ouders onze school waarderen. Het landelijk gemiddelde rapportcijfer dat ouders aan de school van hun kind geven is 7.5. Onze school scoort gemiddeld 7.3. De waardering van de ouders voor onze school is daarmee 0.2 punt lager dan het landelijk gemiddelde.

### **Rapportcijfer**



### **Top 10 tevredenheid en ontevredenheid**

In het onderstaande wordt een overzicht gegeven van de hoogste tevredenheid- en ontevredenheidspercentages van de Parkschool. Ter vergelijking worden ook de resultaten van de referentiegroep vermeld.

- In de **groene top 10** wordt een overzicht gegeven van de onderwerpen die door veel ouders / verzorgers positief gewaardeerd worden, met de percentages tevreden respondenten.
- In de **rode top 10** staan de onderwerpen waarover relatief veel ouders ontevreden waren, met de bijbehorende percentages.

## 'Top 10' Tevredenheid

Pluspunten	OBS Parkschool	Alle scholen
1. Huidige schooltijden	98%	90%
2. Sfeer in de klas	95%	88%
3. Aandacht voor gymnastiek	93%	87%
4. Omgang leerkracht met de leerlingen	91%	92%
Mate waarin leerkracht naar ouders		
5. luistert	91%	90%
6. Aandacht voor rekenen	88%	79%
7. Aandacht voor taal	88%	83%
Aandacht voor sociaal-emotionele		
8. ontwikkeling	88%	76%
9. Sfeer en inrichting schoolgebouw	86%	88%
10. Omgang van de kinderen onderling	86%	83%

## 'Top 10' Ontevredenheid

Verbeterpunten	OBS Parkschool	Alle scholen
1. Uiterlijk van het gebouw	35%	16%
2. Hygiëne en netheid binnen de school	30%	34%
3. Aandacht voor uitstapjes en excursies	26%	11%
4. Veiligheid op weg naar school	23%	44%
5. Veiligheid op het plein	19%	18%
6. Aandacht voor creatieve vakken	19%	13%
7. Duidelijkheid van de schoolregels	19%	9%
8. Speelmogelijkheden op het plein	16%	27%
9. Aandacht voor werken met de computer	16%	11%
10. Sfeer en inrichting schoolgebouw	14%	11%

Naar aanleiding van de resultaten heeft het team, in overleg met medezeggenschapsraad en ouderraad, besloten een verbeterplan in 2010-2011 te gaan opstellen. In september 2010 is er een algemene ouderinformatie avond gehouden over de OTP. De opbrengsten van het overleg met MR, OR en de ouderavond zijn verwerkt in een verbeterplan.

Centraal staan een drietal speerpunten:

- verbeteren van de hygiëne en het klimaat in het schoolgebouw
- optimaliseren van de communicatie met ouders
- meer profilering als Daltonschool

Inmiddels is het plan voor een groot deel gerealiseerd.

## Hoofdstuk 7. Huisvesting, inrichting en financiën

### 7.1 Financieel beleid

Het financiële beleid van stichting Proo is erop gericht om de directies de mogelijkheid te bieden zich zoveel mogelijk op onderwijs te richten. De bovenschoolse directie is eindverantwoordelijk voor en geeft sturing aan de lumpsumfinanciering en de exploitatie van de scholen. Een deel van deze rijksbekostiging wordt door het bestuur gebruikt om beleidsonderwerpen en beleidsondersteuning, bedoeld voor de totale organisatie, te financieren. Ter financiering van schooloverstijgende kosten vindt jaarlijks een overdracht plaats van het totale P&A-budget.

Het financiële beleid van de school wordt uitgevoerd binnen de beleidskaders van het bestuur. Hierin staat beschreven hoe de scholen opereren binnen de centraal georganiseerde financiële administratie. Het voorgenomen beleid zoals dat wordt beschreven in dit schoolplan moet een vertaling krijgen naar het financiële beleid van de school. In de meerjarenbegroting, die deel uitmaakt van dit plan, wordt op hoofdlijnen aangegeven hoe nieuw beleid wordt gefinancierd. De verfijning en de bijstelling worden opgenomen in het jaarplan. Elke school maakt jaarlijks een begroting per kalenderjaar.

In 2015 willen wij dat de stichting er financieel gezien gezond voorstaat. We hebben als voornemen te komen tot een goed financieel beheer. We moeten op zoek naar manieren in het beheer of de organisatie van ons onderwijs dat er voor zorgt dat de personeelslast lichter gaat drukken op de begroting.

Ons financieel beleid bestaat voor de komende jaren uit drie componenten:

1. Het beheren van risico's
2. Het borgen van de financiële continuïteit op de lange termijn
3. Het beheren van de financiële ruimte op de korte termijn.

Daartoe voeren wij een transparante financiële administratie.

#### *Ad 1: Risicobeheer*

Risicobeheer is het in kaart brengen van de mogelijke risico's die zich kunnen voordoen, met daarbij maatregelen hoe met deze risico's om te gaan. Hierdoor kan voorkomen worden dat de school voor onverwachte financiële tegenvallers komt te staan. Het risicobeheer vormt dan ook een belangrijk onderdeel van ons financieel beleid.

#### *Ad 2: Financiële continuïteit op de lange termijn*

De school moet te allen tijden kunnen voldoen aan de financiële verplichtingen, ook als we te maken krijgen met onverwachte tegenvallers. Om zicht te hebben en te blijven behouden op de financiële consequenties van de schoolplannen, is het noodzakelijk om een meerjarig financieel beleid te ontwikkelen. Ten aanzien van o.a. onderhoud, meubilair, personeel en ICT is een meerjarenbeleidplan opgezet (afschrijving).

Voor het bewaken van de financiële continuïteit op de lange termijn zijn de kengetallen, en met name ons weerstandsvermogen, belangrijk. Het bestuur maakt bij de discussie over de hoogte van de reserves gebruik van landelijke richtlijnen en de cijfers (gegevens over vergelijkbare scholen) die het CFI daarvoor aanreikt.

#### *Ad 3 Beheren van de financiële ruimte op de korte termijn*

Omdat onze beschikbare middelen beperkt zijn moeten we keuzes maken over de inzet ervan. Door die keuzes vast te leggen, bijvoorbeeld in dit schoolplan wordt voorkomen dat de school uitgaven doet terwijl hier geen middelen voor zijn. Het kan in de toekomst mogelijk zijn dat onze school haar ambitieniveau tijdelijk moet bijstellen, omdat de financiële middelen simpelweg ontbreken.

Het bestuur doet geen investeringen zonder zorgvuldige afweging of deze kunnen worden uitgevoerd zonder dat onze financiële positie voor de korte termijn in gevaar komt.

Belangrijke keuze daarbij betreft de periode waarover investeringen worden afgeschreven. Voor het bestuur is een belangrijk uitgangspunt de afschrijvingsperiode af te stemmen op de periode dat de investering daadwerkelijk meegaat en ons dus niet rijk te rekenen.

#### *Financiële administratie*

Stichting Proo heeft de financiële-, de salaris- en personeelsadministratie in eigen beheer. Een deel van de financiële administratie wordt door de administratieve krachten op de scholen bijgehouden. Voor het voeren van de algehele financiële administratie en beheer zijn op het bestuurskantoor een controller en een financieel medewerker aangesteld. Stichting Proo heeft een planning- en controlcyclus vastgesteld die bestaat uit een begrotingscyclus en een verantwoordingcyclus middels een jaarrekening en jaarverslag.

- We werken met het programma Exact.
- De directeuren nemen elke maand de financiële stand van zaken door aan de hand van de overzichten uit Exact en stellen waar mogelijk bij.
- Minstens een keer per jaar neemt de directie de financiën/ begroting/ rekeningen/etc. door met de controller van Stichting Proo.

Onderdelen van de Administratieve Organisatie zijn beschreven

## **7.2. Externe en interne geldstromen**

De diverse geldstromen komen van de volgende instanties:

- Rijksbekostiging per Brinnummer, gerelateerd aan het leerlingenaantal op 1 oktober; De rijksbekostiging bestaat uit:
  - Lumpsum personeel, op bestuursniveau voor formatie
  - P&A-budget, bovenschoolse inzet
  - Materiële instandhouding bestaande uit kosten voor ABB, gebouwafhankelijke en leerling-afhankelijke kosten.
- Gemeentelijke subsidiestromen, b.v. Onderwijsachterstandenmiddelen.
- Overige subsidiestromen b.v. subsidie Vervangingsfonds, subsidie opbrengstgericht werken, Coaching directeuren, techniekeducatiesubsidie, cultuureducatie, middelen vanuit de samenwerkingsverbanden, scholing overblijfkraften.

In de schoolbegroting is de Materiële instandhouding, exclusief ABB gelden zichtbaar.

### **Relatie financieel beleid met andere beleidsterreinen**

Goed besturen is in elk geval afspreken wat moet worden bereikt en na afloop evalueren of die doelstellingen zijn gehaald. Door de doelstellingen van meet af aan te voorzien van een financiële overweging wordt duidelijk of de doelstellingen financieel haalbaar zijn. Zo niet, dan moet het bestuur keuzes maken.

Financieel beleid is dus geen op zich staand beleid. De financiën zijn verweven met alle gebieden. Het is goed nog eens te benadrukken dat ons eerste belang het onderwijs betreft: onderwijs is de kerntaak. Daarnaast is voortdurend afstemming met personeelsbeleid en huisvestingsbeleid nodig.

### **7.3 Huisvesting en inrichting**

Het beheer van de schoolgebouwen valt voor het grootste deel onder de verantwoordelijkheid van de Algemene Directie. De directeur heeft daarin een adviserende en coördinerende rol. Er wordt een onderhoudsrapport opgesteld met een planning van het onderhoud voor een reeks van jaren.

In het rapport wordt een onderverdeling gemaakt in verplichtingen van de gemeenten en verplichtingen van het bestuur. In het jaarplan wordt naar deze planning verwezen.

De beleidsmedewerker huisvesting van Proo is medeverantwoordelijk voor de uitvoering van de planning.

### **7.4 Sponsoring**

Bij sponsoring gaat het om geld, goederen of diensten die een sponsor verstrekt aan een school waarvoor de sponsor een tegenprestatie verlangt waarmee leerlingen of hun ouders in schoolverband worden geconfronteerd. Schenkingen, giften en donaties vallen niet onder sponsoring.

Bij sponsoring kan bijvoorbeeld gedacht worden aan:

- Gesponsorde lesmaterialen.
- Sponsoren van activiteiten.
- Sponsoren van gebouw, inrichting en/of computerapparatuur.
- Advertenties in bijvoorbeeld de schoolkrant, schoolgids of schoolboards.
- Uitdelen van producten.

Uitgangspunt voor sponsoring van materialen en middelen ten bate van de school is het convenant "Scholen voor primair en voortgezet onderwijs en sponsoring" dat door de besturenorganisaties, VNG en de staatssecretaris is ondertekend in februari 2009. Dit convenant is als bijlage in het schoolplan opgenomen.

De belangrijkste uitgangspunten van het convenant zijn:

- Sponsoring moet verenigbaar zijn met de pedagogische en onderwijskundige taak en doelstelling van de school. Er mag geen schade worden berokkend aan de geestelijke en/of lichamelijke gesteldheid en ontwikkeling van leerlingen. Partijen zullen bevorderen dat scholen en bedrijven bij het afsluiten van sponsorovereenkomsten een gezonde leefstijl van kinderen mogelijk, gemakkelijk en aantrekkelijk maken. Het bevorderen van gezond gedrag is immers een van de kerndoelen van het onderwijs. Sponsoring moet in overeenstemming zijn met de goede smaak en het fatsoen.
- Sponsoring mag niet de objectiviteit, de geloofwaardigheid, de betrouwbaarheid en de onafhankelijkheid van het onderwijs, de scholen en de daarbij betrokkenen in gevaar brengen.
- Sponsoring mag niet de onderwijsinhoud en/of de continuïteit van het onderwijs beïnvloeden dan wel in strijd zijn met het onderwijsaanbod en de kwalitatieve eisen die de school aan het onderwijs stelt. Het primaire onderwijsproces mag niet afhankelijk zijn van sponsormiddelen.

Het moet altijd voor een ieder duidelijk zijn als het om een gesponsorde activiteit gaat. De oudergeleding van de medezeggenschapsraad heeft hierbij instemmingsrecht.

In de schoolgids staat (aanvullende) informatie over de werkwijze van de school.

## **7.5 Begroting en meerjareninvesteringsplan**

### De keuzes die de school maakt

Wat betreft het uitgeven van geld zijn binnen stichting Proo een aantal regels geformuleerd:

- We voelen het als onze opdracht om de begroting sluitend te krijgen en in de uitgaven binnen de begroting te blijven.
- Bij het maken van plannen laten we ons leiden door de visie die we hebben op ons onderwijs en de wens om daar verbeteringen in aan te brengen. Er moet een relatie zijn tussen het uitgeven van geld en hetgeen we hebben vermeld in het schoolplan en het jaarplan.
- Bij het aanvragen van doelsubsidies kijken we eerst of een bepaalde activiteit past in onze veranderingsparagraaf: eerst visie, dan geld.
- We hechten groot belang aan het gebruik van moderne media in ons onderwijs. Dat betekent dat er bewust een verschuiving plaatsvindt van de post papieren lesmethodes naar ICT.
  
- Volgens de meerjarenplanning zijn er in het schooljaar 2011 – 2012 geen uitgaven te verwachten.
  
- Volgens de meerjarenplanning zijn er in het schooljaar 2012 – 2013 de volgende uitgaven te verwachten: € 8000,- voor de aanschaf van een nieuwe methode rekenen en €1500,- voor een methode Engels.
  
- Volgens de meerjarenplanning zijn er in het schooljaar 2013 – 2014 de volgende uitgaven te verwachten: € 3000,- voor een nieuwe methode geschiedenis.
  
- Volgens de meerjarenplanning zijn er in het schooljaar 2014 – 2015 de volgende uitgaven te verwachten: € 3500,- voor Veilig leren lezen.

## 8. Beleidsvoornemens 2011-2015

### 8.1 Meerjarenplanning 2011 - 2015

	Schooljaar:	2011-2012	2012-2013	2013-2014	2014-2015
<b>3.</b>	<b>Onderwijskundig beleid:</b>				
<b>3A</b>	Onderwijsconcept	X	X	X	X
<b>3B</b>	Leerlingenzorg	X	X	X	X
<b>3C</b>	ICT	X	X	X	X
<b>3D</b>	Sociaal emotioneel leerlingvolgsysteem	X	X		
<b>3E</b>	HGW	X	X	X	
<b>3F</b>	Dalton certificatie	X			
<b>3G</b>	Samenwerkend leren	X			
<b>3H</b>	Oriëntatie methoden rekenen en Engels	X			
<b>3I</b>	Aanschaf nieuwe methoden		X	X	X
<b>3J</b>	Plan opbrengstgericht werken taal	X	X		
<b>4.</b>	<b>Personeelsbeleid:</b>				
<b>4A</b>	Coaching nieuwe leerkrachten	X			
<b>4B</b>	Taakbeleid	X	X	X	X
<b>4C</b>	Opstellen schoolspecifieke competenties		X		
<b>5.</b>	<b>Organisatie en beleid:</b>				
<b>5A</b>	Heldere communicatie	X	X		
<b>5B</b>	Onderwijstijden	X			
<b>5C</b>	Verbeterplan uitvoeren en evalueren	X	X		
<b>6.</b>	<b>Kwaliteitsbeleid:</b>				
<b>6A</b>	WMK vernieuwen	X			
<b>6B</b>	WMK hanteren	X	X	X	X
<b>6C</b>	Oudertevredenspeiling				X
<b>7</b>	<b>Huisvesting, inrichting en financiën:</b>				
<b>7A</b>	MFA Oost	X	X	X	X

## 8.2 Jaarplan 2011 – 2012

Actiepunt:	Evaluatie lestijden
Doel	Vaststellen of de lesuren effectief worden ingezet
Planning	Vierde kwartaal 2011
Resultaat	Voldoen aan de gestelde eisen (zie schoolplan 2011-2015)
Evaluatie en borging	Eind schooljaar 2011-2012 nogmaals controleren of de percentages voor taal, rekenen en lezen worden gehaald
Betrokkenen / Uitvoerder(s)	Team
Inzet middelen / consequenties	N.v.t.

Actiepunt:	Afspraken omtrent stellen
Doel	Een registratiesysteem hanteren met betrekking tot stellen
Planning	Vierde kwartaal 2011
Resultaat	Registratiesysteem
Evaluatie Borging	Eind schooljaar 2011-2012 presenteren in team en invoeren in schooljaar 2012-2013
Betrokkenen / Uitvoerder(s)	Team en management
Inzet middelen / consequenties	Nader te bepalen

Actiepunt:	WMK aanschaf en planning schooljaren 2011-2015
Doel	Kwaliteit van het onderwijs helder in kaart brengen
Planning	Aanschaf september 2011. Planning WMK 2011-2015 in oktober 2011
Resultaat	Beschrijving kwaliteitsbeleid
Evaluatie en borging	Jaarlijks
Betrokkenen / Uitvoerder(s)	Management en team
Inzet middelen / consequenties	Licentie WMK aanschaffen

Actiepunt:	Invoeren Handelings Gericht Werken
Doel	Het kunnen werken met groepsplannen, startend met rekenen
Planning	Nog niet bekend
Resultaat	Inzetten van groepsplannen
Evaluatie en borging	Driejarig traject. Jaarlijks evalueren.
Betrokkenen / Uitvoerder(s)	IJsselgroep, management en team
Inzet middelen / consequenties	Aanschaf nieuwe rekenmethode

Actiepunt:	ICT beleidsplan 2011-2015
Doel	ICT Beleidsplan afronden aan de hand van schoolplan 2011-2015
Planning	2011-2012
Resultaat	Beleidsplan
Evaluatie	Jaarlijks
Betrokkenen / Uitvoerder(s)	ICT stimulator en team
Inzet middelen / consequenties	Nader te bepalen

Actiepunt:	Ontwikkelen nieuw rapport/portfolio
Doel	Nieuw rapport
Planning	Eind 2011 gereed. Invoeren in januari 2012.
Resultaat	Rapport
borging en evaluatie	Oktober 2012
Betrokkenen / Uitvoerder(s)	Team
Inzet middelen / consequenties	Aanschafkosten

Actiepunt:	Samenwerkend leren.
Doel	Afspraken met de leerlingen maken hoe er wordt samengewerkt, meer werken aan groepsopdrachten en vergroten van de inbreng van de leerling.
Planning	Afspraken maken in september 2011 in teamvergadering.
Resultaat	Verdiepte samenwerking tussen leerlingen. Afspraken worden vastgelegd in het Daltonboek.
Evaluatie	Evaluatief moment eens per drie maanden in de teamvergadering.
Betrokkenen / Uitvoerder(s)	Team en leerlingen.
Inzet middelen / consequenties	Afhankelijk van evaluatie.

Actiepunt:	Taakdifferentiatie.
Doel	Door het differentiëren in taken gaan we de leerlingen, voor zover mogelijk, meer op hun eigen niveau aanspreken.
Planning	Afspraken maken in oktober 2011 in teamvergadering. Afspraken worden vastgelegd in het Daltonboek.
Resultaat	Aangepaste taakinhoud gerelateerd aan de capaciteiten van de leerling.
Evaluatie	Evaluatief moment eens per drie maanden in de teamvergadering.
Betrokkenen / Uitvoerder(s)	Team
Inzet middelen / consequenties	N.v.t.

Actiepunt:	Certificering Dalton
Doel	Erkenning verkrijgen als daltonschool door de Nederlandse Dalton Vereniging
Planning	2012
Resultaat	Certificering
Evaluatie	Volgens richtlijnen van de NDV
Betrokkenen / Uitvoerder(s)	Team en visiteurs
Inzet middelen / consequenties	N.v.t.

Actiepunt:	Opbrengst gericht werken taal
Doel	Verbeteren van de resultaten. Zie plan opbrengst gericht werken Parkschool
Planning	Id
Resultaat	Id
Evaluatie	Id
Betrokkenen / Uitvoerder(s)	Id
Inzet middelen / consequenties	Id

Actiepunt:	Taakbeleid.
Doel	Vastleggen in tijd van de taken op school.
Planning	September 2011
Resultaat	Vastgelegd taakbeleid.
Evaluatie	Jaarlijks aan het begin van het schooljaar.
Betrokkenen / Uitvoerder(s)	Managementteam en team.
Inzet middelen / consequenties	N.v.t.

Actiepunt:	Evaluatie verbeterplan naar aanleiding van OTP.
Doel	Tevredenheid ouders en leerlingen verhogen
Resultaat	Eventueel bijstellen Verbeterplan
Evaluatie	Schooljaar 2011-2012 en 2012-2013.
Betrokkenen / Uitvoerder(s)	Team, mr, ouders.
Inzet middelen / consequenties	Afhankelijk van geformuleerde acties.

Actiepunt:	Sociaal emotioneel volgsysteem
Doel	Vaststellen of EGGO kaarten voldoen als volgsysteem
Planning	Eerste helft schooljaar 2011-2012
Resultaat	Een volwaardig sociaal emotioneel leerlingvolgsysteem
Betrokkenen / Uitvoerder(s)	Management en team
Inzet middelen / consequenties	Nader te bepalen

### **9. Instemming medezeggenschapsraad en vaststelling bevoegd gezag**

De medezeggenschapsraad van De Parkschool te Heerde stemt in met het schoolplan 2011-2015.

De voorzitter:

De secretaris:

Het bevoegd gezag van De Parkschool te Heerde stemt in met het schoolplan 2011-2015.

Algemeen directeur Stichting Proo,  
P.W. Uneken.